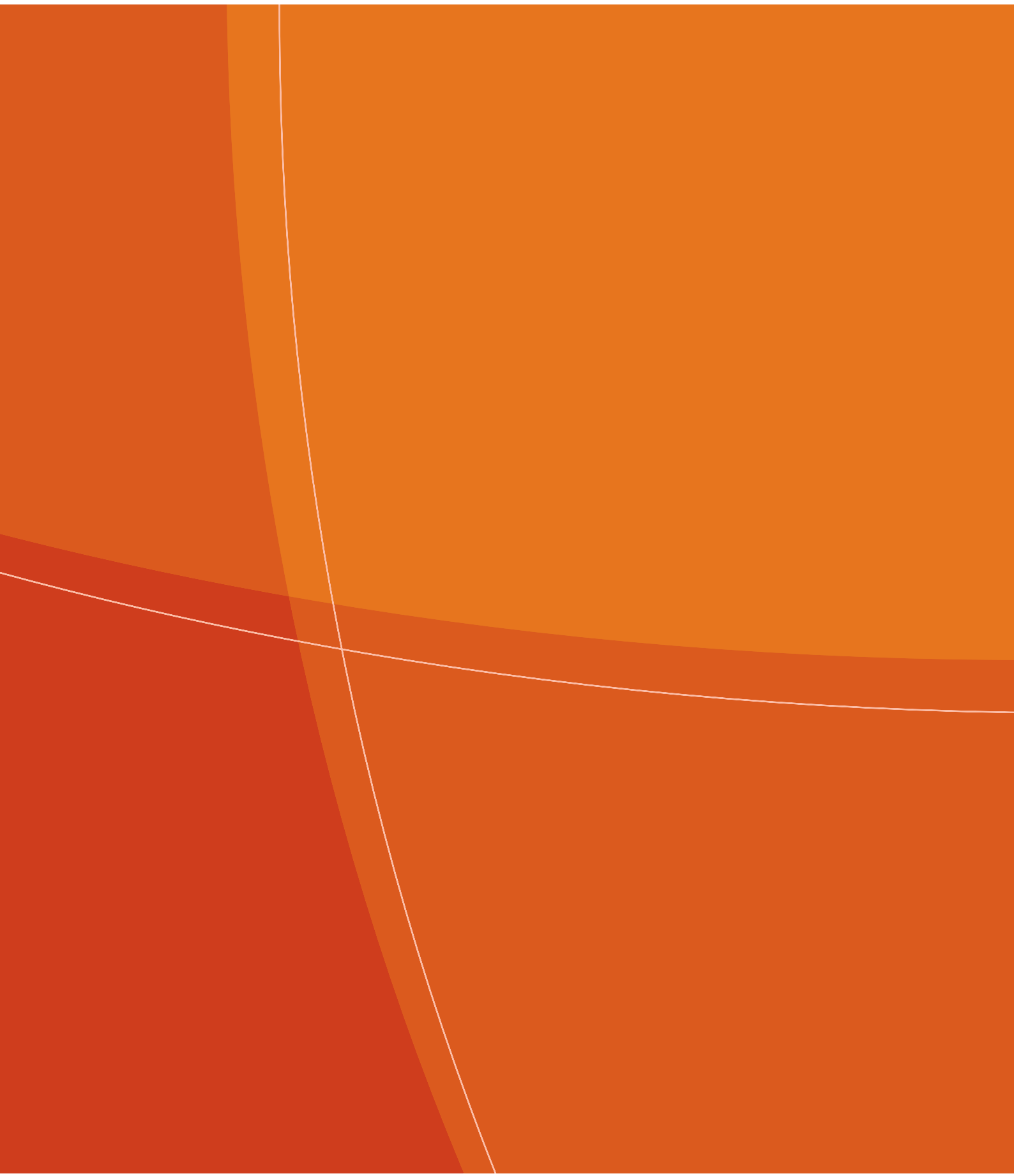


東亞銀行有限公司

2007年度中期報告

(股份代號：23)



目錄

	頁次
中期業績	1
補充財務資料	28
獨立審閱報告	35
中期股息	36
過戶日期	36
財務回顧	36
業務回顧	40
董事及行政總裁權益	47
認股權資料	49
大股東及其他人士的權益	51
買賣本行上市證券	51
遵守企業管治常規守則	51
遵守標準守則	52

東亞銀行有限公司

(1918年在香港註冊成立之有限公司)
(股份代號: 23)

2007年度中期報告

中期業績

東亞銀行有限公司(「本行」)董事會欣然宣佈本集團截至2007年6月30日止6個月未經審核的業績。編製此中期財務報表的基礎，跟2006年度賬項所採納的會計政策及方法是一致的。此中期財務報表是未經審核的，但畢馬威會計師事務所，已按照香港會計師公會頒佈之《香港審閱工作準則》第2410號「獨立核數師對中期財務信息的審閱」，審閱此中期財務報表。畢馬威會計師事務所致本行董事會之獨立審閱報告刊載於第35頁。

1. 綜合損益賬

	截至30/6/2007 止6個月	截至30/6/2006 止6個月 重報	截至31/12/2006 止6個月 重報
	港幣千元	港幣千元	港幣千元
利息收入	8,210,401	6,471,704	7,576,840
利息支出	(5,448,142)	(4,103,482)	(4,946,262)
淨利息收入	2,762,259	2,368,222	2,630,578
服務費及佣金收入	1,168,372	902,888	995,995
服務費及佣金支出	(211,242)	(127,335)	(160,810)
服務費及佣金淨額	957,130	775,553	835,185
交易溢利淨額	395,708	71,583	519,063
指定為通過損益以反映公平價值金融工具的淨表現	161,034	175,378	(64,852)
其他經營收入	201,634	153,772	99,830
非利息收入	1,715,506	1,176,286	1,389,226
經營收入	4,477,765	3,544,508	4,019,804
經營支出	(2,178,836)	(1,636,734)	(1,828,626)
未扣除減值準備之經營溢利	2,298,929	1,907,774	2,191,178
貸款減值損失	(136,780)	(154,668)	(89,180)
持至到期投資減值損失回撥	—	12,828	144
聯營公司減值損失回撥	—	3,779	20,781
商譽減值損失	—	(23,698)	—
行址減值損失回撥	116,451	10,915	16,766
減值損失	(20,329)	(150,844)	(51,489)
已扣除減值準備之經營溢利	2,278,600	1,756,930	2,139,689
出售持至到期投資之淨溢利/溢利	—	(444)	427
出售可供出售金融資產之淨溢利	77,764	3,390	46,608
出售附屬公司/聯營公司之淨溢利	319	1,330	186
出售固定資產之淨虧損	(1,526)	(3,964)	(4,309)
重估投資物業盈利	20,913	40,478	97,299
應佔聯營公司溢利減虧損	51,670	47,754	134,820
期內除稅前溢利	2,427,740	1,845,474	2,414,720
所得稅			
本期稅項 ^c			
— 香港	(259,084)	(175,971)	(310,884)
— 海外	(149,340)	(99,603)	(129,688)
遞延稅項	(108,488)	21,552	(79,982)
期內除稅後溢利	1,910,828	1,591,452	1,894,166
可歸屬於：			
集團股東	1,877,166	1,565,334	1,869,177
少數股東權益	33,662	26,118	24,989
除稅後溢利	1,910,828	1,591,452	1,894,166
銀行本身的溢利	1,285,299	1,317,809	1,700,808
擬派股息	752,826	661,067	1,596,646

	截至30/6/2007 止6個月	截至30/6/2006 止6個月 重報	截至31/12/2006 止6個月 重報
	港幣(元)	港幣(元)	港幣(元)
每股			
—基本盈利 ^d	1.20	1.03	1.21
—攤薄盈利 ^d	1.20	1.02	1.20
—股息	0.48	0.43	1.03

2. 綜合資產負債表

	30/6/2007	30/6/2006	31/12/2006
	港幣千元	港幣千元	港幣千元
資產			
現金及在銀行和其他金融機構的結存	8,268,226	4,656,612	8,317,746
在銀行及其他金融機構的存款	72,346,977	60,104,309	66,864,045
貿易票據	679,038	515,862	620,463
交易用途資產	4,936,517	2,780,100	2,937,534
指定為通過損益以反映公平價值的金融資產	9,606,042	8,393,781	8,643,479
客戶貸款及其他賬項	214,279,316	155,363,188	175,096,666
可供出售金融資產	12,520,142	9,722,885	12,002,197
持至到期投資	10,619,474	12,733,752	10,249,359
聯營公司投資	1,128,361	921,424	1,076,738
固定資產	6,154,794	5,515,085	5,749,605
—投資物業	1,387,676	949,146	1,288,541
—其他物業及設備	4,767,118	4,565,939	4,461,064
商譽及無形資產	2,649,658	2,583,500	2,605,316
遞延稅項資產	25,482	47,034	39,169
資產總額	343,214,027	263,337,532	294,202,317
股東權益及負債			
銀行及其他金融機構的存款及結餘	43,493,660	19,490,905	31,959,182
客戶存款	230,798,646	192,727,638	209,524,220
—活期存款及往來賬戶	17,560,765	12,328,246	15,130,231
—儲蓄存款	45,162,119	38,526,992	43,644,321
—定期及通知存款	168,075,762	141,872,400	150,749,668
交易用途負債	1,707,331	1,567,047	942,595
已發行存款證	10,050,099	9,043,977	6,998,407
—通過損益以反映公平價值	7,026,991	2,707,710	1,943,951
—攤銷成本	3,023,108	6,336,267	5,054,456
本期稅項	495,452	388,413	334,097
遞延稅項負債	677,620	466,015	598,118
其他賬項及準備	14,088,565	6,111,510	8,046,654
借貸資本	13,548,240	8,026,326	8,154,315
—通過損益以反映公平價值	8,864,443	4,149,058	4,288,824
—攤銷成本	4,683,797	3,877,268	3,865,491
負債總額	314,859,613	237,821,831	266,557,588
股本	3,920,971	3,843,413	3,875,355
儲備	24,180,675	21,372,893	23,387,599
歸屬於集團股東權益總額	28,101,646	25,216,306	27,262,954
少數股東權益	252,768	299,395	381,775
股東權益總額	28,354,414	25,515,701	27,644,729
股東權益及負債總額	343,214,027	263,337,532	294,202,317

3. 綜合權益變動表

	截至30/6/2007 止6個月 港幣千元	截至30/6/2006 止6個月 港幣千元
於1月1日股東權益總額	27,644,729	24,404,528
直接確認於股東權益淨(虧損)／收入 遞延稅項負債淨額(確認)／回撥		
— 行址重估儲備	(3,363)	(1,148)
— 可供出售金融資產重估儲備	17,843	(52,457)
行址轉作投資物業所產生的重估盈餘	18,365	10,102
股權支付交易產生的資本儲備	12,009	11,703
可供出售金融資產於出售時轉回	(30,239)	2,076
可供出售金融資產之公平價值變動	(222,128)	184,153
匯兌及其他調整	107,471	57,279
	(100,042)	211,708
期內溢利		
可歸屬於：		
— 集團股東	1,877,166	1,565,334
— 少數股東權益	33,662	26,118
	1,910,828	1,591,452
期內已確認的收入和支出(其中少數股東應佔權益港幣33,662,000元 (截至2006年6月30日止6個月：港幣26,118,000元))	1,810,786	1,803,160
期內已派發股息	(1,599,510)	(1,410,856)
與集團股東進行資本交易所產生的股東權益變動：		
— 根據僱員認股計劃發行的股份	113,770	281,350
— 以股代息發行的股份	548,567	371,906
— 資本費用	(99)	(132)
	662,238	653,124
少數股東權益變動		
— 購入附屬公司	1	2,698
— 權益減少	(14,634)	—
— 應佔可供出售金融資產之重估盈餘	(149,196)	63,047
	(163,829)	65,745
於6月30日結餘	28,354,414	25,515,701

4. 簡略綜合現金流量表

	截至30/6/2007 止6個月	截至30/6/2006 止6個月
	港幣千元	港幣千元
(用於)／源自經營業務之現金 支付稅項	(5,714,023) (248,255)	13,785,812 (154,741)
(用於)／源自經營業務活動之現金淨額	(5,962,278)	13,631,071
用於投資活動之現金淨額	(622,441)	(1,796,063)
源自融資活動之現金淨額	7,069,345	999,295
現金及等同現金項目淨增額	484,626	12,834,303
於1月1日之現金及等同現金項目	76,708,949	52,283,962
於6月30日之現金及等同現金項目	77,193,575	65,118,265
源自經營業務活動的現金流量包括：		
利息收入	7,988,696	6,473,155
利息支出	5,177,910	4,098,870
股息收入	36,850	19,220

附註：

- (a) 此中期報告所載的財務資料，並不構成本集團截至2006年12月31日止年度及截至2007年6月30日止6個月的法定賬項，除在以下(b)所述外，跟該等法定賬項比較未有重大改變。截至2006年12月31日止年度的法定賬項，可於本行註冊行址取得。於2007年2月8日的報告書中，核數師已對該等賬項表示並無保留意見。
- (b) 呈報方式之轉變—《香港會計準則》第1號「財務報表之呈報」

由2007年的報告起，來自持作交易用途的金融資產及負債，以及通過損益以反映公平價值之金融工具的利息收入和支出均於「利息收入」及「利息支出」項下列賬，而並非如往年分別於「交易溢利淨額」及「指定為通過損益以反映公平價值金融工具的淨表現」項下列賬。有關轉變主要令來自交易賬融資的非交易負債之利息支出及來自交易用途資產之利息收入相配，亦方便本行之淨利息收入及淨息差與許多香港同業作出比較。

以下之比較數字已重新分類以符合期內之呈報方式：

	截至2006年6月30日止6個月		
	如前期報告	期內溢利 增加／(減少)	重報
	港幣千元	港幣千元	港幣千元
利息收入	5,900,286	571,418	6,471,704
利息支出	(3,591,983)	(511,499)	(4,103,482)
淨利息收入	2,308,303	59,919	2,368,222
交易溢利淨額	73,987	(2,404)	71,583
指定為通過損益以反映公平價值金融工具的淨表現	232,893	(57,515)	175,378
	截至2006年12月31日止6個月		
	如前期報告	期內溢利 增加／(減少)	重報
	港幣千元	港幣千元	港幣千元
利息收入	6,965,307	611,533	7,576,840
利息支出	(4,407,975)	(538,287)	(4,946,262)
淨利息收入	2,557,332	73,246	2,630,578
交易溢利淨額	512,173	6,890	519,063
指定為通過損益以反映公平價值金融工具的淨表現	15,284	(80,136)	(64,852)

- (c) 香港利得稅稅款是以截至2007年6月30日止6個月預計應課稅溢利按稅率17.5%計算。海外附屬公司的稅款按其經營所在國家現行稅率計算。
- (d) (i) 每股基本盈利乃按照溢利港幣1,877,166,000元(截至2006年6月30日止6個月:港幣1,565,334,000元)及已發行普通股份的加權平均數1,558,501,265股(截至2006年6月30日止6個月:1,523,266,272股)計算。
- (ii) 截至2007年6月30日止6個月的每股攤薄盈利乃按照溢利港幣1,877,166,000元(截至2006年6月30日止6個月:港幣1,565,334,000元)及就所有具備潛在攤薄影響的普通股作出調整得出的普通股份的加權平均數1,568,898,743股(截至2006年6月30日止6個月:1,531,440,619股)計算。

5. 利息收入

	截至30/6/2007 止6個月	截至30/6/2006 止6個月 重報	截至31/12/2006 止6個月 重報
	港幣千元	港幣千元	港幣千元
分類為持至到期及可供出售的上市證券	74,278	57,949	62,211
交易用途資產			
—上市	1,484	834	778
—非上市	20,605	24,598	8,400
利率掉期合約	268,146	293,135	363,836
指定為通過損益以反映公平價值金融資產			
—上市	68,369	72,943	52,480
—非上市	187,203	179,908	186,039
非按通過損益以反映公平價值列賬的貸款、 在銀行和其他金融機構的存款、貿易票據、 及其他非上市證券	7,590,316	5,842,337	6,903,096
利息收入總額	8,210,401	6,471,704	7,576,840

以上包括減值金融資產的應計利息港幣3,965,000元(截至2006年6月30日止6個月:港幣6,270,000元,及截至2006年12月31日止6個月:港幣10,087,000元)。

6. 利息支出

	截至30/6/2007 止6個月	截至30/6/2006 止6個月 重報	截至31/12/2006 止6個月 重報
	港幣千元	港幣千元	港幣千元
按攤銷成本列賬的客戶存款、銀行及其他金融機構的 存款及已發行存款證	4,700,872	3,588,357	4,283,149
按攤銷成本列賬的後償票據	126,047	2,819	123,862
利率掉期合約	340,619	316,163	379,904
指定為通過損益以反映公平價值金融工具	279,349	195,336	158,383
其他借款	1,255	807	964
利息支出總額	5,448,142	4,103,482	4,946,262

7. 服務費及佣金收入

源自下列服務的服務費及佣金收入：

	截至30/6/2007 止6個月	截至30/6/2006 止6個月 重報	截至31/12/2006 止6個月 重報
	港幣千元	港幣千元	港幣千元
企業服務	360,871	292,760	305,077
貸款、透支及擔保	170,396	132,766	167,809
信用卡	179,406	139,518	167,957
其他零售銀行服務	87,826	71,765	68,918
貿易融資	55,461	54,220	56,493
證券及經紀	177,398	99,534	106,060
信託及代理業務	26,545	22,765	23,742
其他	110,469	89,560	99,939
服務費及佣金收入總額	<u>1,168,372</u>	<u>902,888</u>	<u>995,995</u>

8. 交易溢利淨額

	截至30/6/2007 止6個月	截至30/6/2006 止6個月 重報	截至31/12/2006 止6個月 重報
	港幣千元	港幣千元	港幣千元
外幣買賣溢利	84,500	77,702	68,520
交易用途證券溢利	193,833	125,842	353,703
其他買賣活動溢利／(虧損)	105,868	(138,382)	86,739
上市交易用途證券股息收入	11,507	6,421	10,101
淨交易溢利總額	<u>395,708</u>	<u>71,583</u>	<u>519,063</u>

9. 指定為通過損益以反映公平價值金融工具的淨表現

	截至30/6/2007 止6個月	截至30/6/2006 止6個月 重報	截至31/12/2006 止6個月 重報
	港幣千元	港幣千元	港幣千元
淨盈利／(虧損)	161,034	175,275	(64,953)
上市證券股息收入	—	103	101
	<u>161,034</u>	<u>175,378</u>	<u>(64,852)</u>

10. 其他經營收入

	截至30/6/2007 止6個月 港幣千元	截至30/6/2006 止6個月 港幣千元	截至31/12/2006 止6個月 港幣千元
可供出售金融資產股息收入			
—上市	15,157	6,970	5,886
—非上市	10,186	5,726	8,919
保險箱租金收入	43,819	42,983	43,310
保險業務淨收入	55,091	61,634	(9,825)
物業租金收入	33,644	26,049	27,504
其他	43,737	10,410	24,036
其他經營收入總額	<u>201,634</u>	<u>153,772</u>	<u>99,830</u>

11. 經營支出

	截至30/6/2007 止6個月 港幣千元	截至30/6/2006 止6個月 港幣千元	截至31/12/2006 止6個月 港幣千元
定額供款公積金供款	78,730	60,556	66,904
股權支付支出	12,009	11,703	10,364
薪金及其他員工成本	1,042,391	799,776	913,945
員工成本總額	<u>1,133,130</u>	<u>872,035</u>	<u>991,213</u>
不包括折舊的物業及設備支出			
—物業租金	134,272	95,644	110,781
—保養、維修及其他	145,807	139,105	136,384
不包括折舊的物業及設備支出總額	<u>280,079</u>	<u>234,749</u>	<u>247,165</u>
固定資產折舊	162,778	143,752	155,322
無形資產攤銷	1,105	—	2,231
其他經營支出			
—通訊、文具及印刷	107,394	90,442	93,474
—法律及專業服務費	71,136	62,491	59,634
—廣告費	130,437	61,994	96,017
—業務推廣及商務旅遊	38,100	30,070	29,095
—有關信用卡支出	31,823	24,676	23,273
—印花稅、海外及中華人民共和國 營業稅及增值稅	86,727	40,974	59,168
—保險費	23,240	5,456	7,886
—銀行收費	2,278	1,560	2,073
—秘書業務的行政費	10,940	8,379	5,988
—會員費	3,111	2,895	2,391
—銀行牌照費	2,645	2,532	2,442
—捐款	1,387	14,968	947
—其他	92,526	39,761	50,307
其他經營支出總額	<u>601,744</u>	<u>386,198</u>	<u>432,695</u>
經營支出總額	<u>2,178,836</u>	<u>1,636,734</u>	<u>1,828,626</u>

12. 出售可供出售金融資產之淨溢利

	截至30/6/2007 止6個月 港幣千元	截至30/6/2006 止6個月 港幣千元	截至31/12/2006 止6個月 港幣千元
由儲備轉撥的重估盈利／(虧損)淨額	30,239	(2,076)	43,842
期內產生的溢利	47,525	5,466	2,766
	<u>77,764</u>	<u>3,390</u>	<u>46,608</u>

13. 交易用途資產

	30/6/2007 港幣千元	30/6/2006 港幣千元	31/12/2006 港幣千元
國庫債券(包括外匯基金票據)	996,703	793,407	497,915
債務證券	195,930	161,326	161,153
股份	2,562,530	765,582	1,350,059
投資基金	265,499	256,394	265,990
交易用途證券	4,020,662	1,976,709	2,275,117
衍生工具的正公平值	915,855	803,391	662,417
	<u>4,936,517</u>	<u>2,780,100</u>	<u>2,937,534</u>
發行機構：			
中央政府 and 中央銀行	996,703	793,407	497,915
公營機構	189,391	162,233	161,153
銀行及其他金融機構	1,067,558	363,654	700,158
企業實體	1,752,938	643,809	901,673
其他實體	14,072	13,606	14,218
	<u>4,020,662</u>	<u>1,976,709</u>	<u>2,275,117</u>
按上市地區：			
在香港上市	2,356,794	620,397	1,177,448
在香港以外地區上市	281,015	191,886	201,555
	<u>2,637,809</u>	<u>812,283</u>	<u>1,379,003</u>
非上市	1,382,853	1,164,426	896,114
	<u>4,020,662</u>	<u>1,976,709</u>	<u>2,275,117</u>

14. 指定為通過損益以反映公平價值的金融資產

	30/6/2007	30/6/2006	31/12/2006
	港幣千元	港幣千元	港幣千元
持有的存款證	48,705	94,795	95,685
債務證券	9,556,431	8,286,599	8,546,958
股份	906	12,387	836
	<u>9,606,042</u>	<u>8,393,781</u>	<u>8,643,479</u>
發行機構：			
中央政府和中央銀行	—	—	39,123
公營機構	131,109	168,526	134,845
銀行及其他金融機構	1,559,997	1,027,038	1,149,969
企業實體	7,914,936	7,190,375	7,319,542
其他實體	—	7,842	—
	<u>9,606,042</u>	<u>8,393,781</u>	<u>8,643,479</u>
按上市地區：			
在香港上市	1,697,248	1,045,040	1,364,389
在香港以外地區上市	1,249,537	1,427,865	1,408,981
	<u>2,946,785</u>	<u>2,472,905</u>	<u>2,773,370</u>
非上市	6,659,257	5,920,876	5,870,109
	<u>9,606,042</u>	<u>8,393,781</u>	<u>8,643,479</u>

15. 客戶貸款及其他賬項

(a) 客戶貸款及其他賬項

	30/6/2007	30/6/2006	31/12/2006
	港幣千元	港幣千元	港幣千元
(i) 客戶貸款	202,871,415	149,083,749	166,178,102
減：減值準備			
— 個別	(295,567)	(217,838)	(254,014)
— 整體	(467,550)	(431,926)	(443,874)
	<u>202,108,298</u>	<u>148,433,985</u>	<u>165,480,214</u>
(ii) 其他賬項			
銀行及其他金融機構貸款	2,108,676	2,682,616	2,454,109
債券	330,767	359,209	344,076
持有的存款證	39,090	38,834	38,890
應計利息	1,394,283	984,115	1,172,578
其他賬項	8,331,102	2,900,536	5,641,146
	<u>12,203,918</u>	<u>6,965,310</u>	<u>9,650,799</u>
減：減值準備			
— 個別	(24,186)	(26,660)	(26,118)
— 整體	(8,714)	(9,447)	(8,229)
	<u>12,171,018</u>	<u>6,929,203</u>	<u>9,616,452</u>
	<u>214,279,316</u>	<u>155,363,188</u>	<u>175,096,666</u>

(b) 客戶貸款—按行業分類

按行業分類的客戶貸款總額及有抵押貸款的百分比是按照香港金融管理局所採用的類別和定義。

	30/6/2007		30/6/2006		31/12/2006	
	貸款總額	有抵押貸款 的百分比	貸款總額	有抵押貸款 的百分比	貸款總額	有抵押貸款 的百分比
	港幣千元	百分率	港幣千元	百分率	港幣千元	百分率
在香港使用的貸款						
工商金融						
—物業發展	8,079,400	63.33	5,796,535	44.80	6,422,770	45.69
—物業投資	22,627,126	96.61	20,423,067	96.03	20,464,978	96.48
—金融企業	468,559	61.09	2,190,722	84.81	1,865,472	82.54
—股票經紀	998,444	87.32	294,588	97.67	258,562	77.62
—批發與零售業	1,360,071	52.64	1,366,526	47.19	1,322,504	47.75
—製造業	2,243,514	49.10	1,813,602	44.62	1,884,745	51.30
—運輸與運輸設備	4,189,617	73.68	3,875,311	77.05	4,118,384	73.72
—娛樂活動	289,826	92.81	304,463	91.64	316,426	88.17
—資訊科技	4,413	44.03	4,236	0.00	3,321	0.00
—其他	20,433,568	86.53	6,107,112	53.62	6,711,510	64.02
—小計	60,694,538	84.01	42,176,162	76.70	43,368,672	77.54
個人						
—購買「居者有其屋計劃」、 「私人參建居屋計劃」及 「租者置其屋計劃」樓宇貸款	1,070,025	100.00	1,218,014	100.00	1,117,688	100.00
—購買其他住宅物業的貸款	38,029,902	99.59	36,409,009	99.45	36,956,206	99.52
—信用卡貸款	2,275,779	0.00	1,763,962	0.00	2,409,027	0.00
—其他	5,321,832	71.75	3,946,951	67.34	4,728,035	70.37
—小計	46,697,538	91.58	43,337,936	92.50	45,210,956	91.18
在香港使用的貸款總額	107,392,076	87.30	85,514,098	84.71	88,579,628	84.50
貿易融資	3,664,200	56.74	3,639,770	59.36	3,464,619	58.44
在香港以外使用的貸款	91,815,139	69.72	59,929,881	68.72	74,133,855	66.08
客戶貸款總額	202,871,415	78.79	149,083,749	77.66	166,178,102	75.74

以下按行業分類並佔客戶貸款總額百分之十或以上的貸款中，已個別減值的貸款、個別及整體減值準備如下：

	30/6/2007	30/6/2006	31/12/2006
	港幣千元	港幣千元	港幣千元
(i) 物業發展			
a. 已個別減值的貸款	182,227	289,012	232,655
b. 個別減值準備	91,198	93,289	92,249
c. 整體減值準備	35,354	31,165	29,180
(ii) 物業投資			
a. 已個別減值的貸款	35,617	45,843	55,307
b. 個別減值準備	139	357	170
c. 整體減值準備	93,038	99,658	94,971
(iii) 購買其他住宅物業的貸款			
a. 已個別減值的貸款	226,230	268,369	254,380
b. 個別減值準備	8,984	11,053	14,267
c. 整體減值準備	30,021	42,737	33,121

(c) 減值客戶貸款—按區域分類

客戶貸款總額按國家或區域的分類，是根據交易對手的所在地，並已顧及轉移風險因素。一般而言，有關貸款的債權獲得並非交易對手所在地的國家的一方擔保，或該債權的履行對象是某銀行的海外分行，而該銀行的總辦事處並非設於交易對手的所在地，風險便確認為由一個國家轉移到另一個國家。

	30/6/2007					
	客戶貸款總額	逾期3個月以上 的客戶貸款		減值客戶貸款	個別減值準備	整體減值準備
		港幣千元	港幣千元			
香港	126,988,140	284,702	656,839	167,177	267,672	
中華人民共和國	46,404,199	73,285	368,758	49,692	107,443	
其他亞洲國家	10,116,879	66,231	154,879	78,563	65,186	
其他	19,362,197	17,364	29,900	135	27,249	
總額	202,871,415	441,582	1,210,376	295,567	467,550	
佔客戶貸款總額的百分比			0.60%			
有抵押減值貸款抵押品市值			2,332,339			

30/6/2006

	客戶貸款總額	逾期3個月以上 的客戶貸款	減值客戶貸款	個別減值準備	整體減值準備
	港幣千元	港幣千元	港幣千元	港幣千元	港幣千元
香港	100,394,600	421,702	798,447	146,077	246,694
中華人民共和國	26,006,723	102,310	335,883	18,890	84,146
其他亞洲國家	7,646,199	109,023	166,276	52,871	61,079
其他	15,036,227	11,040	36,644	—	40,007
總額	<u>149,083,749</u>	<u>644,075</u>	<u>1,337,250</u>	<u>217,838</u>	<u>431,926</u>

佔客戶貸款總額的百分比

0.90%

有抵押減值貸款抵押品市值

2,411,815

31/12/2006

	客戶貸款總額	逾期3個月以上 的客戶貸款	減值客戶貸款	個別減值準備	整體減值準備
	港幣千元	港幣千元	港幣千元	港幣千元	港幣千元
香港	105,270,368	361,260	786,086	171,264	272,508
中華人民共和國	35,322,858	57,202	275,942	10,749	81,187
其他亞洲國家	9,090,413	103,149	198,818	70,278	59,639
其他	16,494,463	1,690	33,342	1,723	30,540
總額	<u>166,178,102</u>	<u>523,301</u>	<u>1,294,188</u>	<u>254,014</u>	<u>443,874</u>

佔客戶貸款總額的百分比

0.78%

有抵押減值貸款抵押品市值

2,340,517

減值貸款是個別出現客觀減值證據而須個別評估的貸款。減值貸款按國家或區域的分類，是根據交易對手的所在地，並已顧及轉移風險因素。

於2007年6月30日、2006年6月30日及2006年12月31日，本集團予銀行及其他金融機構的款項中並無減值貸款，亦無就該等貸款提撥個別減值準備。

16. 可供出售金融資產

	30/6/2007	30/6/2006	31/12/2006
	港幣千元	港幣千元	港幣千元
國庫債券(包括外匯基金票據)	4,325,731	2,783,033	4,221,416
持有的存款證	867,781	1,159,918	943,306
債務證券	4,564,851	2,832,129	3,274,524
股份	2,669,813	2,691,756	3,398,552
投資基金	91,966	256,049	164,399
	<u>12,520,142</u>	<u>9,722,885</u>	<u>12,002,197</u>
發行機構：			
中央政府和中央銀行	4,436,863	3,722,100	4,344,171
公營機構	207,298	388,716	220,749
銀行及其他金融機構	4,898,557	3,768,049	5,058,286
企業實體	2,731,931	1,587,953	2,214,163
其他實體	245,493	256,067	164,828
	<u>12,520,142</u>	<u>9,722,885</u>	<u>12,002,197</u>
按上市地區：			
在香港上市	1,794,120	1,330,268	2,771,512
在香港以外地區上市	2,886,830	1,641,859	1,949,661
	<u>4,680,950</u>	<u>2,972,127</u>	<u>4,721,173</u>
非上市	7,839,192	6,750,758	7,281,024
	<u>12,520,142</u>	<u>9,722,885</u>	<u>12,002,197</u>

17. 持至到期投資

	30/6/2007	30/6/2006	31/12/2006
	港幣千元	港幣千元	港幣千元
國庫債券(包括外匯基金票據)	117,793	45,412	84,044
持有的存款證	1,857,161	1,409,223	1,614,028
債務證券	8,644,520	11,279,117	8,551,287
	<u>10,619,474</u>	<u>12,733,752</u>	<u>10,249,359</u>
發行機構：			
中央政府和中央銀行	5,466,470	7,687,075	5,417,161
公營機構	721,333	799,699	746,137
銀行及其他金融機構	3,203,014	3,193,700	2,881,767
企業實體	1,228,657	1,053,278	1,204,294
	<u>10,619,474</u>	<u>12,733,752</u>	<u>10,249,359</u>
按上市地區：			
在香港上市	191,916	58,087	80,663
在香港以外地區上市	1,777,146	1,968,347	1,773,409
	<u>1,969,062</u>	<u>2,026,434</u>	<u>1,854,072</u>
非上市	8,650,412	10,707,318	8,395,287
	<u>10,619,474</u>	<u>12,733,752</u>	<u>10,249,359</u>
市值：			
上市證券	1,954,830	1,984,421	1,847,348
非上市證券	8,519,130	10,441,192	8,269,760
	<u>10,473,960</u>	<u>12,425,613</u>	<u>10,117,108</u>

18. 固定資產

30/6/2007

投資物業	行址	傢俬、裝修 及設備	小計	總額	
	港幣千元	港幣千元	港幣千元	港幣千元	
成本或估值					
於2007年1月1日	1,288,541	4,230,569	2,255,097	6,485,666	7,774,207
增置	152	222,067	188,749	410,816	410,968
經收購的增置	—	—	1,053	1,053	1,053
重估盈餘	20,913	—	—	—	20,913
行址重估轉入投資物業	—	8,283	—	8,283	8,283
由行址轉入投資物業	75,500	(75,500)	—	(75,500)	—
出售	—	(1,676)	(18,289)	(19,965)	(19,965)
匯兌調整	2,570	1,196	9,130	10,326	12,896
於2007年6月30日	1,387,676	4,384,939	2,435,740	6,820,679	8,208,355
累計折舊及攤銷					
於2007年1月1日	—	683,568	1,341,034	2,024,602	2,024,602
經收購的增置	—	—	635	635	635
期內支出	—	41,449	121,329	162,778	162,778
行址重估轉入投資物業	—	(10,082)	—	(10,082)	(10,082)
減值損失	—	(116,451)	—	(116,451)	(116,451)
出售時回撥	—	(785)	(14,131)	(14,916)	(14,916)
匯兌調整	—	333	6,662	6,995	6,995
於2007年6月30日	—	598,032	1,455,529	2,053,561	2,053,561
賬面淨值					
於2007年6月30日	1,387,676	3,786,907	980,211	4,767,118	6,154,794
上述資產的總額列示如下：					
按成本	—	3,543,850	2,435,740	5,979,590	5,979,590
按董事估值					
—1989	—	841,089	—	841,089	841,089
按專業估值					
—2007	1,387,676	—	—	—	1,387,676
	1,387,676	4,384,939	2,435,740	6,820,679	8,208,355

	投資物業	行址	傢俬、裝修 及設備	小計	總額
	港幣千元	港幣千元	港幣千元	港幣千元	港幣千元
成本或估值					
於2006年1月1日	950,586	4,304,481	1,999,250	6,303,731	7,254,317
增置	—	74,051	216,417	290,468	290,468
經收購的增置	—	—	6,065	6,065	6,065
重估盈餘	40,478	—	—	—	40,478
行址重估轉入投資物業	—	5,671	—	5,671	5,671
由投資物業轉入行址	(6,235)	6,235	—	6,235	—
出售	(39,400)	(7,097)	(89,972)	(97,069)	(136,469)
匯兌調整	3,717	1,600	7,556	9,156	12,873
於2006年6月30日	949,146	4,384,941	2,139,316	6,524,257	7,473,403
累計折舊及攤銷					
於2006年1月1日	—	671,201	1,227,217	1,898,418	1,898,418
經收購的增置	—	—	3,694	3,694	3,694
期內支出	—	38,290	105,462	143,752	143,752
行址重估轉入投資物業	—	(4,431)	—	(4,431)	(4,431)
減值損失	—	(10,915)	—	(10,915)	(10,915)
出售時回撥	—	(1,171)	(77,554)	(78,725)	(78,725)
匯兌調整	—	618	5,907	6,525	6,525
於2006年6月30日	—	693,592	1,264,726	1,958,318	1,958,318
賬面淨值					
於2006年6月30日	949,146	3,691,349	874,590	4,565,939	5,515,085
上述資產的總額列示如下：					
按成本	—	3,534,445	2,139,316	5,673,761	5,673,761
按董事估值					
—1989	—	850,496	—	850,496	850,496
按專業估值					
—2006	949,146	—	—	—	949,146
	949,146	4,384,941	2,139,316	6,524,257	7,473,403

19. 其他負債

	30/6/2007	30/6/2006	31/12/2006
	港幣千元	港幣千元	港幣千元
(a) 交易用途負債			
外匯基金票據空倉	697,964	697,009	199,800
外匯基金債券空倉	32,340	33,075	33,459
證券的短盤	—	—	8,060
	<u>730,304</u>	<u>730,084</u>	<u>241,319</u>
衍生工具的負公平值	977,027	836,963	701,276
	<u>1,707,331</u>	<u>1,567,047</u>	<u>942,595</u>
(b) 其他賬項及準備			
應計應付利息	1,125,093	726,786	854,862
其他賬項	12,963,472	5,384,724	7,191,792
	<u>14,088,565</u>	<u>6,111,510</u>	<u>8,046,654</u>

20. 借貸資本

	30/6/2007	30/6/2006	31/12/2006
	港幣千元	港幣千元	港幣千元
按通過損益以反映公平價值列賬的550,000,000美元			
5.625%後償票據	4,290,694	4,149,058	4,288,824
按攤銷成本列賬的500,000,000美元浮息後償票據	—	3,877,268	3,865,491
按通過損益以反映公平價值列賬的300,000,000英鎊			
6.125%無到期日步陞後償票據	4,573,749	—	—
按攤銷成本列賬的600,000,000美元浮息步陞後償票據	4,683,797	—	—
	<u>13,548,240</u>	<u>8,026,326</u>	<u>8,154,315</u>

票面值港幣4,299,900,000元(550,000,000美元)及賬面值港幣4,290,694,000元的借貸資本，是指由銀行於2005年12月13日發行5.625%，並評定為二級資本的後償票據。該票據於香港聯合交易所有限公司上市，並將於2015年12月13日到期。

於2007年3月20日，銀行發行評定為二級資本面值港幣4,710,150,000元(300,000,000英鎊)6.125%的無到期日步陞後償票據。該票據於2007年6月30日的賬面值為港幣4,573,749,000元。該票據於新加坡交易所上市。

於2007年6月21日，銀行發行評定為二級資本面值港幣4,690,800,000元(600,000,000美元)的浮息步陞後償票據。該後償票據於2007年6月30日的賬面值為港幣4,683,797,000元。該票據於新加坡交易所上市，並將於2017年6月21日到期。

於2007年6月27日，銀行贖回於2006年6月27日發行面值港幣3,909,000,000元(500,000,000美元)的浮息後償票據。

21. 分部報告

本集團就其業務及地區的分部編製分部資料。由於業務分部較切合本集團內部財務資料匯報形式，故此採用此業務分部資料為基本報告形式。

個人金融服務包括分行營運、個人電子網絡銀行服務、消費性貸款、按揭貸款、信用卡業務及提供予個人客戶的私人銀行服務。

企業銀行業務包括企業借貸及銀團貸款、資產融資、商業貸款、中小型企業貸款、證券業務貸款、信託服務、強制性公積金業務及企業電子網絡銀行服務。

投資銀行業務包括財資運作、股票經紀及買賣、及提供網上證券買賣服務。

企業服務包括公司秘書服務、證券登記及商業服務、及離岸企業及信託服務。

其他業務包括銀行保險、保險業務及與地產有關的業務。

未分類的業務項目主要包括中央管理層、行址、以及其他未能合理分配予特定業務分部的業務活動。

截至30/6/2007止6個月

	個人金 融服務	企業銀行	投資銀行	企業服務	其他	未分類	分部間之 交易抵銷	綜合總額
	港幣千元	港幣千元	港幣千元	港幣千元	港幣千元	港幣千元	港幣千元	港幣千元
淨利息收入	1,051,924	1,175,511	523,373	455	11,391	(395)	—	2,762,259
源自外界客戶的其他 經營收入	460,967	247,679	540,187	367,149	81,162	18,362	—	1,715,506
分部間之交易收入	—	—	—	—	—	78,102	(78,102)	—
經營收入總額	1,512,891	1,423,190	1,063,560	367,604	92,553	96,069	(78,102)	4,477,765
經營支出	(907,750)	(564,614)	(281,574)	(211,030)	(92,606)	(121,262)	—	(2,178,836)
分部間之交易	(62,551)	(8,153)	(3,715)	—	(646)	(3,037)	78,102	—
未扣除減值準備之經營溢利	542,590	850,423	778,271	156,574	(699)	(28,230)	—	2,298,929
貸款減值損失	(24,592)	(111,816)	327	(2,684)	1,985	—	—	(136,780)
行址減值損失回撥	—	—	—	—	—	116,451	—	116,451
扣除減值準備之經營溢利	517,998	738,607	778,598	153,890	1,286	88,221	—	2,278,600
出售固定資產、 可供出售的金融資產、 持至到期投資、附屬公司/ 聯營公司之溢利	—	164	77,763	—	156	(1,526)	—	76,557
重估投資物業盈利	—	—	—	—	20,913	—	—	20,913
應佔聯營公司溢利減虧損	1,508	8,674	24,961	—	16,600	(73)	—	51,670
除稅前溢利	519,506	747,445	881,322	153,890	38,955	86,622	—	2,427,740
所得稅	(120,084)	(171,265)	(198,490)	(21,925)	(5,148)	—	—	(516,912)
期內除稅後溢利	399,422	576,180	682,832	131,965	33,807	86,622	—	1,910,828
可歸屬於：								
集團股東	399,422	576,180	682,834	97,590	34,518	86,622	—	1,877,166
少數股東權益	—	—	(2)	34,375	(711)	—	—	33,662
期內除稅後溢利	399,422	576,180	682,832	131,965	33,807	86,622	—	1,910,828
期內折舊	(60,788)	(33,228)	(12,907)	(6,709)	(4,031)	(45,115)	—	(162,778)

截至30/6/2006止6個月(重報)

	個人 金融服務	企業銀行	投資銀行	企業服務	其他	未分類	分部間之 交易抵銷	綜合總額
	港幣千元	港幣千元	港幣千元	港幣千元	港幣千元	港幣千元	港幣千元	港幣千元
淨利息收入	1,037,761	880,333	446,514	121	4,061	(568)	—	2,368,222
源自外界客戶的其他 經營收入	319,749	156,656	318,884	292,861	80,227	7,909	—	1,176,286
分部間之交易收入	—	—	—	—	—	71,752	(71,752)	—
經營收入總額	1,357,510	1,036,989	765,398	292,982	84,288	79,093	(71,752)	3,544,508
經營支出	(734,253)	(385,641)	(164,872)	(171,147)	(74,449)	(106,372)	—	(1,636,734)
分部間之交易	(58,429)	(7,583)	(2,893)	—	(391)	(2,456)	71,752	—
未扣除減值準備之經營溢利	564,828	643,765	597,633	121,835	9,448	(29,735)	—	1,907,774
貸款減值損失	10,004	(164,923)	1,238	(232)	(755)	—	—	(154,668)
行址減值損失回撥	—	—	—	—	—	10,915	—	10,915
可供出售金融資產、 持至到期投資及 聯營公司之減值損失回撥	—	3,779	12,828	—	—	—	—	16,607
商譽減值損失	—	—	—	—	(23,698)	—	—	(23,698)
扣除減值準備之經營溢利	574,832	482,621	611,699	121,603	(15,005)	(18,820)	—	1,756,930
出售固定資產、可供出售 的金融資產、持至到期投資、 附屬公司／聯營公司之溢利	—	—	2,945	—	1,308	(3,941)	—	312
重估投資物業盈利	—	—	—	—	40,478	—	—	40,478
應佔聯營公司溢利減虧損	1,068	10,221	3,311	—	34,098	(944)	—	47,754
除稅前溢利	575,900	492,842	617,955	121,603	60,879	(23,705)	—	1,845,474
所得稅	(80,803)	(67,856)	(86,415)	(15,174)	(3,774)	—	—	(254,022)
期內除稅後溢利	495,097	424,986	531,540	106,429	57,105	(23,705)	—	1,591,452
可歸屬於：								
集團股東	495,097	424,986	531,537	79,590	57,829	(23,705)	—	1,565,334
少數股東權益	—	—	3	26,839	(724)	—	—	26,118
期內除稅後溢利	495,097	424,986	531,540	106,429	57,105	(23,705)	—	1,591,452
期內折舊	(54,737)	(26,920)	(10,697)	(6,327)	(3,517)	(41,554)	—	(143,752)

集團於2006年修訂其內部成本轉移步驟。分部報告的比較數字已作重報，以反映新的計算方式。

22. 資產及負債的剩餘期限分析

30/6/2007

	即時還款	3個月以下	3個月以上至1年	1年以上至5年	5年以上	無註明 日期或逾期	總額
	港幣千元	港幣千元	港幣千元	港幣千元	港幣千元	港幣千元	港幣千元
資產							
現金及在銀行和其他金融 機構的結存	7,518,240	40,789	—	—	—	709,197	8,268,226
在銀行和其他金融機構的存款	2,600	68,917,278	3,270,739	156,360	—	—	72,346,977
貿易票據	29,340	484,489	92,231	—	—	72,978	679,038
交易用途資產	—	1,019,887	134,723	—	38,023	3,743,884	4,936,517
指定為通過損益以反映公 平價值的金融資產	—	5,889,424	900,036	2,815,676	—	906	9,606,042
貸款及其他賬項	5,634,401	42,976,080	22,955,737	71,140,882	60,382,492	11,189,724	214,279,316
可供出售金融資產	—	7,751,034	563,831	772,653	677,257	2,755,367	12,520,142
持至到期投資	—	1,155,246	1,266,265	7,085,756	1,112,207	—	10,619,474
無註明日期資產	—	—	—	—	—	9,958,295	9,958,295
資產總額	13,184,581	128,234,227	29,183,562	81,971,327	62,209,979	28,430,351	343,214,027
負債							
銀行和其他金融機構的 存款及結餘	936,701	21,711,923	18,628,294	2,033,066	9,968	173,708	43,493,660
客戶存款	63,347,076	147,936,057	12,828,927	6,165,485	513,430	7,671	230,798,646
—活期及來往賬戶	17,560,765	—	—	—	—	—	17,560,765
—儲蓄存款	45,162,119	—	—	—	—	—	45,162,119
—定期及通知存款	624,192	147,936,057	12,828,927	6,165,485	513,430	7,671	168,075,762
交易用途負債	—	697,964	—	32,247	93	977,027	1,707,331
已發行存款證	—	219,696	7,989,123	1,310,743	530,537	—	10,050,099
本期稅項	—	—	495,452	—	—	—	495,452
借貸資本	—	—	—	—	13,548,240	—	13,548,240
無註明日期負債	—	—	—	—	—	14,766,185	14,766,185
負債總額	64,283,777	170,565,640	39,941,796	9,541,541	14,602,268	15,924,591	314,859,613
淨負債差距	(51,099,196)	(42,331,413)	(10,758,234)	72,429,786	47,607,711		

31/12/2006

	即時還款	3個月以下	3個月以上至1年	1年以上至5年	5年以上	無註明 日期或逾期	總額
	港幣千元	港幣千元	港幣千元	港幣千元	港幣千元	港幣千元	港幣千元
資產							
現金及在銀行和其他金融 機構的結存	8,317,746	—	—	—	—	—	8,317,746
在銀行和其他金融機構的存款	—	64,315,952	1,717,526	830,567	—	—	66,864,045
貿易票據	31,258	439,366	104,631	—	—	45,208	620,463
交易用途資產	387	516,124	134,770	13,043	31,485	2,241,725	2,937,534
指定為通過損益以反映 公平價值的金融資產	—	197,519	375,619	7,928,462	141,043	836	8,643,479
貸款及其他賬項	4,099,733	30,736,093	23,224,513	54,944,952	52,686,001	9,405,374	175,096,666
可供出售金融資產	—	4,371,077	1,370,320	2,096,336	608,292	3,556,172	12,002,197
持至到期投資	—	848,234	842,936	7,268,993	1,260,134	29,062	10,249,359
無註明日期資產	—	—	—	—	—	9,470,828	9,470,828
資產總額	12,449,124	101,424,365	27,770,315	73,082,353	54,726,955	24,749,205	294,202,317
負債							
銀行和其他金融機構的 存款及結餘	4,512,307	11,312,398	14,202,290	821,476	1,039,047	71,664	31,959,182
客戶存款	59,423,997	134,799,884	10,812,037	4,463,928	—	24,374	209,524,220
—活期及來往賬戶	15,130,231	—	—	—	—	—	15,130,231
—儲蓄存款	43,644,321	—	—	—	—	—	43,644,321
—定期及通知存款	649,445	134,799,884	10,812,037	4,463,928	—	24,374	150,749,668
交易用途負債	386	216,675	9,033	63,430	3,004	650,067	942,595
已發行存款證	—	3,033,404	964,439	3,000,564	—	—	6,998,407
本期稅項	—	—	334,097	—	—	—	334,097
借貸資本	—	—	—	3,865,491	4,288,824	—	8,154,315
無註明日期負債	—	—	—	—	—	8,644,772	8,644,772
負債總額	63,936,690	149,362,361	26,321,896	12,214,889	5,330,875	9,390,877	266,557,588
淨負債差距	(51,487,566)	(47,937,996)	1,448,419	60,867,464	49,396,080		

23. 遞延稅項資產及負債確認

確認於綜合資產負債表中遞延稅項(資產)/負債的組成部分及期內之變動如下:

遞延稅項源自:	超過有關	合夥 租賃交易	物業重估	金融資產的 減值損失	可供出售 證券重估	稅損	其他	總額
	折舊的 折舊免稅額							
	港幣千元	港幣千元	港幣千元	港幣千元	港幣千元	港幣千元	港幣千元	港幣千元
於2007年1月1日	277,331	—	210,910	(17,813)	109,777	(23,503)	2,247	558,949
綜合損益賬內撇銷/(存入)	14,175	—	—	20,994	—	10,887	62,432	108,488
儲備內撇銷/(存入)	—	—	3,363	—	(17,843)	—	—	(14,480)
因購入附屬公司的增置	50	—	—	—	—	—	—	50
匯兌及其他調整	(232)	—	—	(212)	—	(438)	13	(869)
	<u>291,324</u>	<u>—</u>	<u>214,273</u>	<u>2,969</u>	<u>91,934</u>	<u>(13,054)</u>	<u>64,692</u>	<u>652,138</u>
於2006年1月1日	296,226	211,553	154,399	(49,124)	—	(25,512)	1,474	589,016
投資撇銷額	—	(206,875)	—	—	—	—	—	(206,875)
其他變動	—	—	—	—	—	7,726	63	7,789
綜合損益賬內撇銷/(存入)	(14,887)	(4,678)	—	(6,215)	—	2,508	1,720	(21,552)
儲備內撇銷	—	—	1,148	—	52,457	—	—	53,605
因購入附屬公司的增置	44	—	—	—	—	—	(1,540)	(1,496)
匯兌及其他調整	(93)	—	—	(183)	—	(1,223)	(7)	(1,506)
	<u>281,290</u>	<u>—</u>	<u>155,547</u>	<u>(55,522)</u>	<u>52,457</u>	<u>(16,501)</u>	<u>1,710</u>	<u>418,981</u>

24. 儲備

	30/6/2007	30/6/2006	31/12/2006
	港幣千元	港幣千元	港幣千元
股份溢價	1,087,502	896,985	1,012,138
一般儲備	13,805,550	13,016,472	13,256,982
行址重估儲備	850,831	786,534	835,829
投資重估儲備	627,014	491,827	861,188
匯兌重估儲備	267,678	113,253	184,293
其他儲備	164,953	163,255	137,678
留存溢利*	7,377,147	5,904,567	7,099,491
總額	<u>24,180,675</u>	<u>21,372,893</u>	<u>23,387,599</u>
未入賬擬派股息	<u>752,826</u>	<u>661,067</u>	<u>1,596,646</u>

* 為符合香港《銀行條例》有關審慎監管的規定，銀行需在規管儲備中維持超過已確認減值損失的可能貸款減值損失金額。經諮詢香港金融管理局後，儲備的變動已直接在留存溢利內劃定。於2007年6月30日，留存溢利中包括與此有關屬可派發予本集團股東港幣944,000,000元（2006年6月30日：港幣506,000,000元），但派發前須諮詢香港金融管理局。

25. 綜合現金流量表

(a) 購入附屬公司

	30/6/2007	30/6/2006
	港幣千元	港幣千元
現金及在銀行和其他金融機構的結存	164	131,375
已扣除準備之貸款及其他賬項	3,716	583,552
遞延稅項資產	—	1,540
固定資產	418	2,370
商譽	—	25
銀行存款及結餘	—	(777)
客戶存款	—	(495,443)
稅項準備	(134)	—
遞延稅項負債	(50)	(44)
其他賬項及準備	(1,892)	(125,523)
少數股東權益	(1)	(2,698)
	<u>2,221</u>	<u>94,377</u>
綜合賬項時產生的商譽	34,675	98,694
總收購價	36,896	193,071
減：購入的現金及等同現金項目	(164)	(131,375)
收購之現金流量（扣除收購所得之現金）	<u>36,732</u>	<u>61,696</u>

(b) 現金及等同現金項目

	30/6/2007	30/6/2006
	港幣千元	港幣千元
(i) 在綜合現金流量表內現金及等同現金項目的組成部分		
現金及在銀行及其他金融機構的結存	8,268,226	4,656,612
原本期限為3個月以內在銀行及其他金融機構的存款	64,452,575	56,877,831
原本期限為3個月以內的國庫債券	4,015,659	3,260,380
原本期限為3個月以內之持有的存款證	457,115	323,442
	<u>77,193,575</u>	<u>65,118,265</u>
(ii) 與綜合資產負債表的對賬		
現金及在銀行及其他金融機構的結存	8,268,226	4,656,612
在銀行及其他金融機構的存款	72,346,977	60,104,309
國庫債券及持有的存款證		
— 交易用途資產	996,703	793,407
— 指定為通過損益以反映公平價值	48,705	94,795
— 貸款及其他賬項	39,090	38,834
— 可供出售	5,193,512	3,942,951
— 持至到期	1,974,954	1,454,635
	<u>8,252,964</u>	<u>6,324,622</u>
在綜合資產負債表列示的金額	88,868,167	71,085,543
減：原本期限為3個月以上的數額	(11,674,592)	(5,967,278)
	<u>77,193,575</u>	<u>65,118,265</u>
在綜合現金流量表內的現金及等同現金項目	<u>77,193,575</u>	<u>65,118,265</u>

26. 資產負債表以外的項目

每項資產負債表以外項目的主要類別摘要如下：

	30/6/2007	30/6/2006	31/12/2006
	港幣千元	港幣千元	港幣千元
或然負債及承擔的合約金額			
—直接信貸代替品	6,364,648	4,441,509	5,214,804
—與交易有關的或然項目	1,295,780	953,248	740,121
—與貿易有關的或然項目	1,546,611	1,927,615	1,835,733
—其他承擔：			
銀行可無條件取消或在借款人的信貸狀況 轉壞時可自動取消	40,938,866	23,939,375	36,724,889
原到期日不多於1年	4,331,086	10,428,833	3,022,549
原到期日在1年以上	15,574,200	10,713,533	14,686,624
總額	<u>70,051,191</u>	<u>52,404,113</u>	<u>62,224,720</u>
—信貸風險加權數總額	<u>13,737,834</u>	<u>9,438,732</u>	<u>12,018,280</u>
衍生工具的名義金額			
—匯率合約	22,884,998	17,044,916	18,266,638
—利率合約	29,736,732	30,477,470	21,255,579
—股份合約	9,941,071	383,319	2,576,242
—其他	200,000	—	—
總額	<u>62,762,801</u>	<u>47,905,705</u>	<u>42,098,459</u>
—信貸風險加權數總額	<u>919,825</u>	<u>427,248</u>	<u>337,962</u>
—重置成本總額	<u>915,855</u>	<u>803,391</u>	<u>662,417</u>

資產負債表以外項目的重置成本及信貸風險加權金額，並未計及雙邊淨額結算安排的影響。

27. 關聯人士的重大交易

本集團為其職員提供特定退休保障計劃。截至2007年6月30日止6個月，本集團對該等計劃的供款總額為港幣44,668,000元（截至2006年6月30日止6個月：港幣37,051,000元）。

本集團與其關聯人士進行多項交易，包括聯營公司、主要行政人員與其直系親屬、及受該等人士所控制或具有重大影響力的公司。該等交易包括接受該等人士存款及為他們提供信貸。除本行借予一間（2006年6月30日：一間）聯營公司的免息股東貸款外，其於2007年6月30日的結餘為港幣6,500,000元（2006年6月30日：港幣6,500,000元），所有存款及信貸的利率，均按照給予一般相若水平客戶的條款。

截至2007年6月30日止6個月，本集團從關聯人士所收取與支付予他們的利息，及於2007年6月30日關聯人士的欠款及欠關聯人士的款項，及截至2007年6月30日止6個月關聯人士的最高欠款及欠關聯人士的最高款項總額如下：

	主要管理人員		附屬公司		聯營公司	
	30/6/2007	30/6/2006	30/6/2007	30/6/2006	30/6/2007	30/6/2006
	港幣千元	港幣千元	港幣千元	港幣千元	港幣千元	港幣千元
利息收入	129,993	66,918	348,110	15,837	5,556	4,491
利息支出	61,846	50,035	80,595	115,748	33	1
關連人士的欠款	7,989,093	2,809,527	21,192,515	1,869,711	235,011	149,682
欠關連人士的款項	4,814,369	3,016,941	1,471,296	3,989,310	13,700	969
關連人士的最高欠款	10,982,382	3,864,734	23,699,257	2,122,624	424,449	302,603
欠關連人士的最高款項	7,630,656	5,990,874	1,894,320	9,848,368	47,243	8,596

28. 綜合基準

除特別說明外，此財務報告所載的財務資料是按用作會計用途之綜合基準編制。

編制集團的資本充足比率及流動資金比率，是按用作監管用途之綜合基準編制。而編制用作會計用途及監管用途之綜合基準之最大分別是前者包括銀行及其所有附屬公司，而後者只包括銀行及集團部份從事銀行業務或其他與銀行業務有關的附屬公司。

29. 毋須作調整的資產負債表日後事件

於2007年7月3日，銀行與一獨立第三者達成協議出售集團於一全資附屬公司—東亞資產管理有限公司百分之四十九之權益。此項交易將為2007年下半年帶來約港幣4億7百萬元的溢利。於2007年6月30日及截至2007年6月30日止，東亞資產管理有限公司的資產總額及稅前溢利分別佔集團綜合資產總額及綜合稅前溢利約百分之0.03及百分之0.31。

30. 符合指引

此中期報告及刊載於第28頁至第34頁的補充財務資料經已完全符合香港金融管理局所頒佈的《銀行業（披露）規則》、有關《香港聯合交易所有限公司證券上市規則》、以及香港會計師公會於2004年10月頒佈《香港會計準則》第34號「中期財務報告」的披露規定。

補充財務資料

A. 資本充足比率及資本基礎

(a) 資本充足比率

	30/6/2007	30/6/2006	31/12/2006
	百分率	百分率	百分率
資本充足比率	13.1	16.5	14.2
核心資本充足比率	7.7	11.4	10.5

資本充足比率的計算，是根據香港金融管理局用作監管用途之綜合基準及《銀行業（資本）規則》，已包括銀行及其附屬公司。

(b) 集團扣減後的資本基礎

	30/6/2007	30/6/2006	31/12/2006
	港幣千元	港幣千元	港幣千元
核心資本			
繳足股款的普通股股本	3,920,971	3,843,413	3,875,355
股份溢價	1,087,502	896,985	1,012,138
儲備	17,235,480	16,679,411	16,898,603
損益賬	700,355	692,203	917,254
少數股東權益	—	299,395	232,579
減：商譽	(1,616,239)	(2,583,500)	(2,592,330)
其他無形資產	(11,947)	—	—
	21,316,122	19,827,907	20,343,599
減：核心資本的扣減項目	(2,570,159)	(560,974)	(1,738,473)
核心資本總額	18,745,963	19,266,933	18,605,126
可計算的附加資本			
因按公平值重估持有土地及建築物而產生盈利的儲備	627,688	845,370	948,382
因按公平值重估持有可供出售股份及債務證券而產生盈利的重估儲備	80,664	—	206,381
因按公平值重估持有股份及被指定為通過損益以反映公平價值之債務證券而產生的未實現盈利	1,960	122,277	84,101
一般銀行業風險的法定儲備	944,000	506,000	606,000
整體評估減值準備	467,550	440,942	451,883
無到期日的後償債項	4,693,349	—	—
有期後償債項	8,973,345	8,026,326	8,154,315
	15,788,556	9,940,915	10,451,062
減：附加資本的扣減項目	(2,570,159)	(560,974)	(1,738,474)
附加資本總額	13,218,397	9,379,941	8,712,588
資本基礎總額	31,964,360	28,646,874	27,317,714

資本基礎總額扣減項目，包括主要從事與非銀行業有關業務的附屬公司投資，而其風險加權資產並未在集團的風險加權資產總額內綜合計算。

B. 流動資金比率

	截至30/6/2007 止6個月 百分率	截至30/6/2006 止6個月 百分率	截至31/12/2006 止6個月 百分率
期內平均流動資金比率	43.2	43.4	44.0

期內平均流動資金比率是每月平均比率的簡單平均數，其計算是根據香港金融管理局訂定用作規管用途的綜合基準及香港《銀行條例》附表4。

C. 跨國債權

跨國債權資料披露對海外交易對手風險額最終風險的所在地，並已顧及轉移風險因素。一般而言，有關貸款的債權獲得並非交易對手所在地的國家的一方擔保，或該債權的履行對象是某銀行的海外分行，而該銀行的總辦事處並非設於交易對手的所在地，風險便確認為由一個國家轉移到另一個國家。當某一地區的風險額佔風險總額的10%或以上，該地區的風險額便須予以披露。

	30/6/2007			
	銀行及 其他金融機構	公營機構	其他	總額
	港幣千元	港幣千元	港幣千元	港幣千元
中華人民共和國	20,546,891	2,964,531	26,125,049	49,636,471
亞洲國家（不包括中華人民共和國）	12,075,328	1,598,255	11,260,242	24,933,825
北美洲	10,055,412	5,332,695	8,670,337	24,058,444
西歐	40,684,231	—	2,708,229	43,392,460

	30/6/2006			
	銀行及 其他金融機構	公營機構	其他	總額
	港幣千元	港幣千元	港幣千元	港幣千元
中華人民共和國	16,940,523	1,598,676	16,396,434	34,935,633
亞洲國家（不包括中華人民共和國）	10,232,626	1,140,937	8,901,050	20,274,613
北美洲	6,168,351	7,601,858	6,433,631	20,203,840
西歐	36,616,996	—	2,325,362	38,942,358

	31/12/2006			
	銀行及 其他金融機構	公營機構	其他	總額
	港幣千元	港幣千元	港幣千元	港幣千元
中華人民共和國	18,545,033	2,791,328	19,987,278	41,323,639
亞洲國家（不包括中華人民共和國）	12,428,469	1,493,595	10,251,920	24,173,984
北美洲	8,276,028	5,306,564	7,144,615	20,727,207
西歐	41,157,247	—	2,789,971	43,947,218

D. 國內非銀行類客戶風險

國內非銀行類客戶直接風險總額及其個別減值準備如下：

交易對手的類別	30/6/2007			
	資產負債表 以內的風險	資產負債表 以外的風險	總額	個別 減值準備
	港幣千元	港幣千元	港幣千元	港幣千元
國內實體	54,326,640	11,685,788	66,012,428	145,598
信貸是用於國內而借款的公司 及個人是在國外	12,147,021	3,593,344	15,740,365	3,988
其他交易對手而其風險被認定 為國內非銀行類客戶風險	294,810	298	295,108	7
總額	<u>66,768,471</u>	<u>15,279,430</u>	<u>82,047,901</u>	<u>149,593</u>
交易對手的類別	31/12/2006			
	資產負債表 以內的風險	資產負債表 以外的風險	總額	個別 減值準備
	港幣千元	港幣千元	港幣千元	港幣千元
國內實體	41,812,989	10,447,307	52,260,296	108,869
信貸是用於國內而借款的公司 及個人是在國外	11,440,768	2,352,619	13,793,387	3,430
其他交易對手而其風險被認定 為國內非銀行類客戶風險	90,047	320	90,367	—
總額	<u>53,343,804</u>	<u>12,800,246</u>	<u>66,144,050</u>	<u>112,299</u>

E. 逾期、經重組及收回資產

(a) 逾期及經重組貸款

	30/6/2007		30/6/2006		31/12/2006	
	港幣千元	佔客戶 貸款總額 的百分比	港幣千元	佔客戶 貸款總額 的百分比	港幣千元	佔客戶 貸款總額 的百分比
逾期客戶貸款						
—3個月以上至6個月	147,616	0.1	226,044	0.1	158,741	0.1
—6個月以上至1年	95,778	0.0	120,955	0.1	142,127	0.1
—1年以上	198,188	0.1	297,076	0.2	222,433	0.1
	441,582	0.2	644,075	0.4	523,301	0.3
經重組客戶貸款	305,530	0.2	314,347	0.2	291,246	0.2
逾期及經重組客戶貸款總額	747,112	0.4	958,422	0.6	814,547	0.5
有抵押逾期貸款	285,630	0.1	461,840	0.3	358,674	0.2
無抵押逾期貸款	155,952	0.1	182,235	0.1	164,627	0.1
有抵押逾期貸款抵押品市值	491,055		790,863		633,804	
逾期3個月以上貸款的 個別減值準備	102,149		94,344		105,878	

當本金或利息已逾期及在期末仍未清還，有特定還款日期的貸款將分類為逾期貸款。當分期逾期及在期末仍未清還時，以固定分期償還的貸款亦視作逾期貸款。若即時還款通知書已給予借款人但仍未能即時償還，即時償還的貸款當作逾期，及／或該貸款人所核准的限額，而超出已知會借款人所核准限額的時間比貸款逾期的時間更長。

可視作合格抵押品的資產須符合下列條件：

- (a) 該資產的市值是可即時決定的或是可合理地確定及證實的；
- (b) 該資產是有市價的及有二手市場可即時將該資產出售；
- (c) 銀行收回資產的權利是有法律依據及沒有障礙的；及
- (d) 銀行在有需要時可對該資產行使控制權。

合格抵押品主要分為下列兩種：

- (i) 合格財務抵押品主要包括現金存款及股票。
- (ii) 合格實質抵押品主要包括土地及建築物、汽車及設備。

按不同情況下，當銀行客戶面對財政困難而無力償還貸款，銀行一般採用以下方式以追收欠款：

- (a) 重新編排債務還款期時間表／債務重組
- (b) 沒收抵押品
- (c) 採取法律行動
- (d) 通過收數公司追收

於2007年6月30日、2006年6月30日及2006年12月31日，本集團貸予銀行及其他金融機構的款項中，並無逾期3個月以上或經重組的貸款。

(b) 其他逾期及經重組資產

	30/6/2007	
	應計利息 港幣千元	其他資產* 港幣千元
其他逾期資產		
—3個月以上至6個月	604	3,948
—6個月以上至1年	754	422
—1年以上	1,435	13,110
	2,793	17,480
經重組資產	—	—
其他逾期及經重組資產總額	2,793	17,480
	30/6/2006	
	應計利息 港幣千元	其他資產* 港幣千元
其他逾期資產		
—3個月以上至6個月	1,506	1,889
—6個月以上至1年	1,109	15
—1年以上	1,635	18,630
	4,250	20,534
經重組資產	—	—
其他逾期及經重組資產總額	4,250	20,534

	31/12/2006	
	應計利息 港幣千元	其他資產* 港幣千元
其他逾期資產		
—3個月以上至6個月	841	—
—6個月以上至1年	1,863	2,065
—1年以上	2,228	17,507
	4,932	19,572
經重組資產	—	—
其他逾期及經重組資產總額	4,932	19,572

* 其他資產是指貿易票據及應收款項。

(c) 收回資產

	30/6/2007 港幣千元	30/6/2006 港幣千元	31/12/2006 港幣千元
收回土地及建築物	37,970	90,650	97,096
收回汽車及設備	5,160	2,636	290
收回資產總額	43,130	93,286	97,386

此等數額指於2007年6月30日、2006年6月30日及2006年12月31日收回資產的估計市值。

F. 貨幣風險

如個別外幣的持倉淨額或結構性持倉淨額佔所持有外幣淨持倉總額或結構性淨持倉總額的10%或以上，便須予以披露。

	30/6/2007 港幣百萬元			
	美元	人民幣	其他	總額
現貨資產	88,361	39,559	38,862	166,782
現貨負債	(81,774)	(37,286)	(43,394)	(162,454)
遠期買入	22,838	576	13,521	36,935
遠期賣出	(27,862)	(631)	(8,100)	(36,593)
期權倉淨額	(45)	—	26	(19)
長盤淨額	1,518	2,218	915	4,651

	30/6/2006 港幣百萬元			
	美元	人民幣	其他	總額
現貨資產	70,046	18,325	36,090	124,461
現貨負債	(67,099)	(16,861)	(36,103)	(120,063)
遠期買入	28,673	—	7,508	36,181
遠期賣出	(30,220)	—	(6,979)	(37,199)
期權倉淨額	27	—	(40)	(13)
長盤淨額	1,427	1,464	476	3,367

31/12/2006

港幣百萬元

	美元	人民幣	其他	總額
現貨資產	76,800	28,643	36,587	142,030
現貨負債	(72,677)	(27,002)	(36,367)	(136,046)
遠期買入	20,345	19	5,762	26,126
遠期賣出	(23,720)	(24)	(5,431)	(29,175)
期權倉淨額	(9)	—	33	24
長盤淨額	<u>739</u>	<u>1,636</u>	<u>584</u>	<u>2,959</u>

期權倉淨額按對沖值等值方式計算。

30/6/2007

港幣百萬元

	美元	人民幣	其他	總額
結構性持倉淨額	<u>1,788</u>	<u>2,002</u>	<u>702</u>	<u>4,492</u>

30/6/2006

港幣百萬元

	美元	人民幣	其他	總額
結構性持倉淨額	<u>1,606</u>	<u>1,312</u>	<u>661</u>	<u>3,579</u>

31/12/2006

港幣百萬元

	美元	人民幣	其他	總額
結構性持倉淨額	<u>1,779</u>	<u>1,345</u>	<u>659</u>	<u>3,783</u>



致東亞銀行有限公司董事會

引言

我們已審閱貴集團列載於第1頁至第27頁的中期財務報告，此中期財務報告包括於2007年6月30日的綜合資產負債表與截至該日止6個月期間的綜合損益賬、綜合權益變動表和簡略綜合現金流量表以及附註解釋。根據《香港聯合交易所有限公司證券上市規則》（「上市規則」），上市公司必須符合上市規則中的相關規定和香港會計師公會頒佈的《香港會計準則》第34號—「中期財務報告」的規定編製中期財務報告。董事須負責根據《香港會計準則》第34號編製及列報中期財務報告。

我們的責任是根據我們的審閱對中期財務報告作出結論，並按照我們雙方所協定的應聘條款，僅向全體董事會報告。除此以外，我們的報告書不可用作其他用途。我們概不就本報告書的內容，對任何其他人士負責或承擔法律責任。

審閱範圍

我們已根據香港會計師公會所頒佈的《香港審閱工作準則》第2410號—「獨立核數師對中期財務信息的審閱」進行審閱。中期財務報告審閱工作包括主要向負責財務會計事項的人員詢問、並實施分析和其他審閱程序。由於審閱的範圍遠較按照《香港審核準則》進行審核的範圍為小，所以不能保證我們會注意到在審核中可能會被發現的所有重大事項。因此我們不會發表任何審核意見。

結論

根據我們的審閱工作，我們並沒有注意到任何事項，使我們相信於2007年6月30日的中期財務報告在所有重大方面沒有按照《香港會計準則》第34號—「中期財務報告」的規定編製。

畢馬威會計師事務所

執業會計師

香港中環

遮打道10號

太子大廈8樓

香港，2007年8月2日

中期股息

本行董事會欣然宣佈派發截至2007年6月30日止6個月的中期股息每股港幣4角8仙（2006年：港幣4角3仙），此中期股息將以現金派發予於2007年8月22日星期三辦公時間結束時在股東名冊上已登記的股東，股東亦可選擇收取已繳足股款的新股以代替現金。是項以股代息的詳情將連同有關選擇表格約於2007年8月22日星期三寄予各股東。因以股代息而發行的新股有待香港聯合交易所有限公司上市委員會批准後方可派發及作買賣。而有關的股息單及以股代息的股票將約於2007年9月13日星期四以平郵寄予股東。

過戶日期

由2007年8月20日星期一起至2007年8月22日星期三止，本行將暫停辦理股票過戶登記。如欲享有上述中期股息，股東須於2007年8月17日星期五下午4時前，將過戶文件送達香港皇后大道東28號金鐘匯中心26樓卓佳標準有限公司辦理登記手續。

財務回顧

財務表現

2007年首6個月內，本集團錄得除稅後溢利港幣19億1,100萬元，較2006年同期增加港幣3億1,900萬元，或20.1%。每股基本盈利為港幣1.20元。平均股本回報率為13.8%，平均資產回報率則為1.2%。

經營收入總額增加港幣9億3,300萬元，或26.3%，至港幣44億7,800萬元。經營收入總額上升乃因淨利息收入增加港幣3億9,400萬元，或16.6%，至港幣27億6,200萬元，加上淨服務費及佣金收入和交易溢利增加所致。

由於本集團業務不斷擴張，經營支出總額較2006年同期上升33.1%，至港幣21億7,900萬元。成本對收入比率由2006年上半年的46.2%，上升至2007年同期的48.7%。

本年首6個月的未扣除減值損失之經營溢利為港幣22億9,900萬元，較2006年同期增加港幣3億9,100萬元，或20.5%。

貸款減值損失減少港幣1,800萬元，或11.6%，至港幣1億3,600萬元，反映資產素質有所改善。

已扣除減值損失之經營溢利增加29.7%，至港幣22億7,900萬元。2007年上半年，本行應佔聯營公司的除稅後溢利為港幣5,200萬元。

除稅後溢利為港幣19億1,100萬元，較2006年同期溢利港幣15億9,100萬元，上升20.1%。可歸屬於集團股東溢利為港幣18億7,700萬元，升幅19.9%。

財務狀況

於2007年上半年，本集團綜合資產總額達港幣3,432億1,400萬元，即增加港幣490億1,200萬元，或16.7%。客戶貸款上升22.1%，達港幣2,028億7,100萬元。

存款總額上升11.2%，至港幣2,408億4,900萬元；客戶存款則達港幣2,307億9,900萬元，升幅10.2%。活期存款和往來賬戶存款合計港幣175億6,100萬元，對比2006年底結餘增加港幣24億3,100萬元，或16.1%。儲蓄存款為港幣451億6,200萬元，上升3.5%；至於定期存款為港幣1,680億7,600萬元，相較去年底增加11.5%。

本集團於2007年6月贖回5億美元的後償票據，另於3月發行3億英鎊的無到期日後償票據，和於6月發行6億美元的後償票據。2007年6月30日，借貸資本為港幣135億4,800萬元，與2006年底結餘比較，上升66.1%。股東權益總額由2006年底的港幣276億4,500萬元，增加2.6%，至2007年6月底的港幣283億5,400萬元。

本行於2007年上半年內發行面值港幣51億元的港元定息存款證，以及面值1億美元的零息存款證，並於到期時贖回等值港幣26億4,900萬元的各類存款證，和購回其等值港幣2,500萬元的存款證。本行於同期內亦發行若干短期的台幣定息存款證，並於到期時將存款證贖回。

經計入所有已發行的債務證券後，本行於2007年6月底的貸款對存款比率為84.2%，較2006年底的76.7%，上升7.5%。

在2007年6月底，本行的債務組合總額面值港幣104億1,200萬元，其賬面值為港幣100億5,000萬元。

已發行債務證券的年期

2007年6月30日

(以百萬元位列示)

	貨幣	總面值	到期年份					
			2007	2008	2009	2011	2013	2015
浮息存款證								
2005年發行	港幣	1,500		1,500				
2006年發行	港幣	500			500			
定息存款證								
2005年發行	港幣	500		500				
2006年發行	港幣	500			500			
2007年發行	港幣	5,100		5,100				
2007年發行	台幣	3,520	3,520					
零息存款證								
2006年發行	美元	50				50		
2007年發行	美元	100					50	50
步陞存款證								
2003年發行	美元	38		38				
所有已發行債務證券(相等於港幣)		10,412	840	7,399	1,000	391	391	391

風險管理

本集團已建立一套完善的風險管理系統，以識別、衡量、監察及控制本集團所承受各類風險，並於適當的情況下調配資本以抵禦該等風險。管理層和有關專責委員會定期檢討本集團就信貸風險、市場風險、利率風險、流動資金風險、營運風險、法律風險、信譽風險和策略風險制定的管理政策，而風險管理委員會提出建議，最後經董事會批核。內部稽核員亦會對業務部門定期進行稽核，以確保該等政策及程序得以遵從。

(a) 信貸風險管理

信貸風險源於客戶或交易對手未能履行其承擔，可來自本集團貸款中的交易對手風險、證券業務的發行商風險和交易活動的交易對手風險。

為監察本集團的信貸風險管理，董事會已授權信貸委員會執行此職能；而信貸風險管理乃獨立於所有業務部門。信貸委員會經風險管理委員會向董事會匯報。風險管理委員會負責處理本集團所有與風險管理相關的事項。

信貸委員會負責處理所有與本集團信貸風險有關的事務。本集團識別和管理信貸風險的方法，包括設定目標市場、制定信貸政策和信貸審批程序，以及監控資產素質。

本集團在評估與個別客戶或交易對手相關的信貸風險時，雖然可藉客戶或交易對手的抵押品減低信貸風險，然而他們的財政實力以及還款能力才是本集團的主要考慮因素。

本集團已制定多項政策及程序，以識別、衡量、監察及控制本集團所承受的信貸風險。在此方面，本集團已將信貸風險管理指引詳列於信貸手冊內，對信貸權限授權、授信標準、信貸監控程序、20級貸款分類系統、信貸追收及撥備政策訂下規定。本集團持續檢討和改善該等指引，以配合市場轉變、有關法定要求和最佳作業風險管理程序。

(b) 市場風險管理

市場風險源自所有對市場風險敏感的財務工具，包括債務證券、外匯合約、股份和衍生工具，以及資產負債表或結構性持倉。市場風險管理旨在避免本集團在收益和股份上承受過大的損失，亦同時減少本集團因財務工具內在的波動性而承受的風險。

董事會檢討和審批市場風險的管理政策，並已授權資產負債管理委員會負責持續進行一般的市場風險管理。資產負債管理委員會經風險管理委員會向董事會匯報。

資產負債管理委員會負責處理本集團一切與市場風險和流動資金風險相關的事項，亦負責根據利率走勢檢討結果而釐定未來業務策略。

進行衍生工具交易及將衍生工具作風險管理產品售予客戶，為本集團其中一項重要業務。此等工具亦用以管理本集團所承受的市場風險，作為本集團資產和負債管理的部分程序。本集團所採用的衍生工具主要為利率、匯率和股份相關合約，即為場外或場外交易的衍生工具。本集團大部分的衍生工具持倉均為切合客戶需求，以及為此和其他交易項目而進行對沖。

本集團釐定不同的持倉和敏感度限額結構，亦就個別交易組合和本集團的綜合持倉情況進行敏感度分析和情況分析，從而評估本集團收益因市場價值大幅波動而受到的潛在影響。

(i) 貨幣風險

本集團的外匯風險源自外匯買賣、商業銀行業務和結構性外匯風險。所有外幣持倉均維持在董事會所訂定的限額內。

本集團於分行、附屬公司和聯營公司的外匯投資，其有關的溢利及虧損因為已撥入儲備，所以未計算在風險數額內。管理此等外幣投資的主要目的，是保障本集團的儲備免受匯率波動的影響。本集團盡力將以外幣計值的資產與以同一貨幣計值的負債，保持在相若水平。

(ii) 利率風險

本集團的利率持倉源自財資及商業銀行業務活動。利率風險則源自交易組合和非交易組合。利率風險主要是由帶息資產、負債及承擔在再定息的時差所致，亦與無息負債持倉有關，其中包括股東資金和往來賬戶及若干定息貸款和負債。利率風險由資金部持續管理，並維持在經董事會批核的限額內。管理利率風險的工具包括利率掉期和其他衍生工具。

本集團運用風險數額來量化交易組合的市場風險。風險數額是統計學上的估計，用來量度於某一時段內，交易組合維持不變但因市場息率及價格的不利波動而引致市值上的潛在虧損。本集團於計算風險數額時，是依據過往市場息率與價格的波動、99%的置信水平及1日持倉期，並計入不同市場及息率的相關程度來推算。

風險數額統計

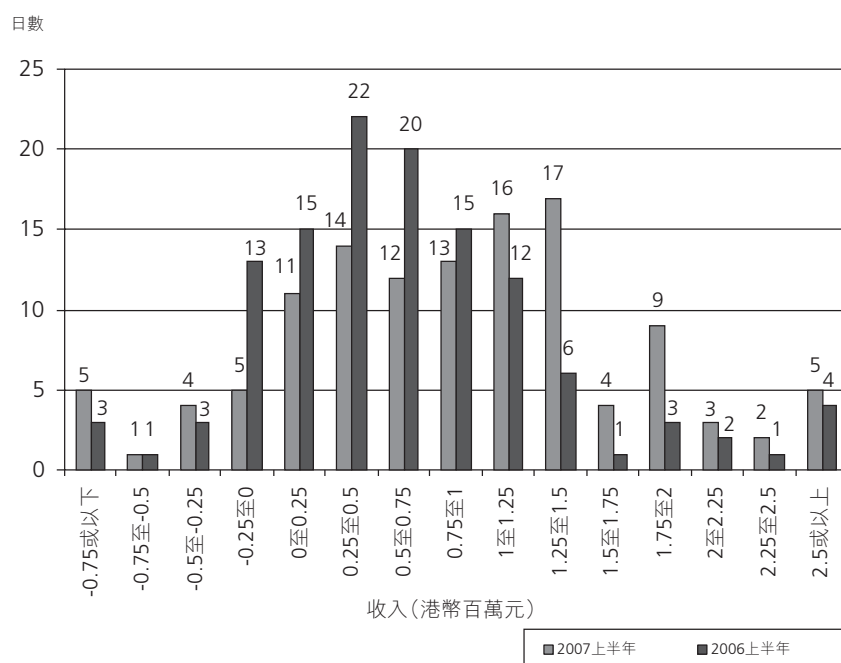
期內本集團計量所有交易組合的風險數額：

港幣千元	2007年上半年				2006年上半年			
	於6月30日	最高	最低	平均	於6月30日	最高	最低	平均
交易活動的風險數額總額	38,614	50,214	21,639	35,776	25,255	25,255	11,663	16,341
外匯交易持倉的風險數額	1,212	2,299	590	1,172	1,315	2,167	528	992
利率交易持倉的風險數額	363	885	83	255	1,311	3,366	1,024	1,439
股份交易持倉的風險數額	37,577	49,288	21,481	34,917	23,565	23,565	10,527	14,853

與外匯及利率風險有關的收入統計

於2007年上半年，外匯買賣及利率交易活動每日平均收入為港幣930,000元（2006年上半年：港幣700,000元）。每日收入的標準差為港幣1,140,000元（2006年上半年：港幣1,110,000元）。以下為每日收入的頻率分佈情況。

與外匯及利率風險有關的交易收入每日分佈圖－2007上半年與2006上半年



(c) 流動資金風險管理

流動資金風險管理是為了確保本集團維持充足的現金以配合所有財務承擔，並掌握業務擴展的機會。當中包括確保本集團能夠在即時或合約期滿時滿足客戶的提款要求；在借款期滿時能夠還款；符合法定的流動資金比率，以及掌握貸款和投資的機會。

資金部在資產負債管理委員會的督導下，持續監管本集團的流動資金狀況。資金部負責確保本集團為所有業務維持充足的流動資金，及監察本地和國際市場的融資和流動資金狀況。

本集團透過維持充足的流動資產，例如適當的現金和短期資金和證券數量，管理流動資金風險，以確保能在經審慎釐定的限額內符合短期融資要求。本集團維持充足的備用信貸，能提供策略性的流動資金，以應付日常業務過程中未能預計的大量資金需求。本集團定期為流動資金狀況進行壓力測試。

(d) 策略性風險管理

策略性風險管理的目的是監控因不良商業決定或不當地實施良好商業決定而引致盈利或資本方面的風險。

董事會檢討和審批策略性風險管理政策，並已授權資產負債管理委員會負責持續管理策略性風險。資產負債管理委員會經風險管理委員會向董事會匯報。

(e) 營運風險、法律風險和信譽風險管理

營運風險，泛指一般因內部運作流程、人事或系統不足或失效，或外在因素等而可能引發的損失。

法律風險，是指本集團於合約未能如期執行、一般訴訟或不利審判的情形下，可能面對的日常運作或財務狀況問題。

聲譽風險，通常源自公眾對本集團於營商手法的報導，不管真實與否，有可能負面地影響本集團的客源，或構成高昂的訴訟費用或財務損失。

有關風險管理的目的是識別、評估和監控各項風險，及確實執行有關監管條例之要求。

董事會為此等風險檢討和審批有關政策，已授權營運及其他風險管理委員會負責持續管理此等風險。營運及其他風險管理委員會經風險管理委員會向董事會匯報。

業務回顧

新增獎項

本行服務屢獲殊榮，繼續享譽國際。2007年5月，本行獲得《亞洲投資者》雜誌的「香港最佳強積金集成信託計劃」獎項，再憑增值稅退稅服務榮獲Global Refund頒發白金級獎項；6月，得到《亞洲銀行家》雜誌譽為「中國最佳外資零售銀行」。

營運改善措施

後勤工序遷移內地

本行在廣州設立的後勤營運中心—東亞電子資料處理（廣州）有限公司，已逐步承接更多後勤工作。本行正制訂計劃，於來年進一步擴充營運中心的規模。

資訊科技

新會計系統

本行於2007年上半年成功推行新的會計電腦系統。

個人銀行業務

分行業務

本行繼續推行「分行優化計劃」，以加強本地分行網絡；在2007年上半年，新增了調景嶺分行，為該區客戶服務。截至6月底，香港分行總數為88間。

上半年內，2間新顯卓理財中心陸續開業，地點分別位於上水和稅務大樓。此外，東亞銀行港灣中心、旺角及銅鑼灣顯卓理財中心已經擴充，令環境更寬敞舒適，給客戶帶來更大的便利。至2007年6月底止，本行的顯卓理財中心總數達37間。

本行因應規管環境的轉變，致力拓闊人民幣服務範圍，以滿足個人和企業客戶的需要。2007年6月，人民幣債券首次在港公開接受認購，本行為是次發債的配售銀行之一。

2007年2月至3月期間，本行推出「理財小博士」的市場推廣計劃，藉此吸納新會員和推廣「教育儲蓄寶」及「3年積達寶III」保險計劃。

本行於2006年推出的自動轉賬支薪推廣計劃成績突出，續於今年3月至12月推行新一輪推廣計劃。另外，本行亦於6月推出顯卓理財推廣計劃，直至本年9月底止。

為配合客戶需求，大部分分行和顯卓理財中心已延長星期一至五的服務時間至下午5時30分，務求更有效地服務客戶和提高成本效益。

電子網絡銀行服務

電子網絡銀行服務於期內進一步提升，增加基金認購及贖回和黃金存摺買賣功能。6月底，本行已有逾36萬名客戶登記使用電子網絡銀行服務，平均每日交易量超過25萬5,000宗，相較去年同期增長40%。

企業電子網絡銀行服務的客戶群於2007年上半年進一步擴大，至2007年6月底止，已登記使用此項服務的企業客戶多達19,700名以上，較去年同期上升10%。

樓宇按揭貸款

上半年內，雖然樓宇成交宗數上升，但平均物業貸款額則趨下降，導致貸款需求只有輕微增加，市場競爭依然激烈。

為求取得目標貸款增長，本行於期內推出一系列住宅按揭推廣計劃。

由4月起，本行放寬高齡物業的按揭條款和還款期，讓保養良好的高樓齡住宅的買家，可更具彈性地規劃按揭。

本行亦積極與地產發展商、律師、按揭經紀等業務夥伴合作，為置業人士提供多項按揭優惠計劃。

私人貸款

私人財務部

乘2007年經濟興旺的勢頭，本行於上半年推出「好合你」分期貸款／循環貸款計劃。由於計劃切合客戶需要，而且具備創新特色，市場反應令人鼓舞，致使貸款總額與去年同期相比，錄得雙位數字增長。

領達財務

本行於2006年11月按照《放債人條例》設立全資附屬公司—領達財務有限公司（「領達財務」），涉足本地次級私人貸款市場。領達財務在過去6個月全力拓展業務，現設7間分行，位於灣仔、銅鑼灣、尖沙咀、旺角、觀塘、沙田和屯門，並正籌備於年底前增設更多業務據點。

信用卡業務

本行信用卡業務繼續以創新產品、卓越服務和投資未來為焦點，策略目標仍為吸納新客戶。期內，本行重點招攬年輕客戶，期望與客戶發展長遠的夥伴關係。

消費市道持續向好，期內信用卡簽賬額穩定增長。本行藉此利好市場氣氛，與著名商戶攜手推出新的簽賬推廣計劃和聯合宣傳活動。

期內，多項新產品相繼推出。東亞銀行Visa旅遊卡旨在開拓出境旅客市場，為全港首張外幣預繳卡。本行還推出JCB白金卡，目標對象為年輕客戶。

信用卡業務的超卓表現屢獲業界認同，不僅獲得萬事達卡「2006年萬事達卡商戶銷售額最高增長率」獎項，和「2006年萬事達卡發卡量最高增長率」第3名，還於2007年3月獲得「2006年中國銀聯商戶終端機最高數量」第2名。

展望未來，本行將會貫徹一向策略，著力擴大信用卡基礎和提升使用量。

企業銀行業務

企業貸款

本地企業貸款市場於2007年上半年穩步增長，其中以內地企業的融資和物業相關貸款佔多，原因是內地企業趁人民幣穩定上升之勢，對離岸美元融資的興趣大增，而土地拍賣日趨活躍，則帶動物業貸款增長。鑒於貸款市場資金充裕致使競爭熾熱，銀團貸款和雙邊貸款的息差保持在歷史新低水平。然而，於上半年，本行在銀團貸款市場保持活躍，擔當協調安排行和參與行的角色。

期內，中小型企業貸款的需求龐大。雖然此等企業在營業額方面錄得良好增長，但溢利升幅相對遜色，主因是經營成本，如租金、薪金和原材料價格高企；而油價上升，亦令不少行業的發展受到影響。製造商願意投資於機器，以減低勞工日益短缺和工資要求日高的影響，使設備貸款保持增長。內地消費市場擴張，是客戶關注焦點之一。本行為配合客戶的需要，特別安排香港和內地分行協力提供跨境融資和相關金融服務。

本行將會持續配合企業貸款市場上不斷轉變的需求，而且維持靈活的資產組合，涵蓋物業貸款、貿易融資、槓桿收購融資、首次公開招股前期融資、設備融資和基建項目融資。

證券貸款

2007年上半年，香港股市甚為活躍，本行受惠於投資意慾旺盛，在新股認購貸款業務取得較去年同期逾500%的大幅增長。另外，本行於期內擔任10個新股上市項目的收票銀行，去年同期則參與了4個同類項目。

東亞銀行(信託)有限公司

強制性公積金

2007年上半年，本行強積金業務成績優異，大部分東亞強積金成分基金的表現優於市場平均水平。縱使競爭非常激烈和強積金市場漸趨成熟，本行在強積金成員人數和資產值方面，分別錄得超過8%和28%的增長。

信託服務

雖然香港於2006年取消遺產稅，然而，本行卻成功拓展新的收入來源。相比去年同期，2007年上半年的私人信託業務收入錄得65%的顯著增幅。

財富管理

結構產品

2007年上半年股市交投活躍，本行在香港所推出的股票掛鈎結構產品，較去年同期增加3倍。有些新產品已提早到期，為客戶和本行帶來了優厚盈利。

內地市場對境內投資和「合格境內機構投資者」(QDII)產品的需求龐大。今年首6個月內，本行推出40項有關產品，數量相當於去年同期所推出的6倍，創新本行紀錄。此等產品均為保本產品，為內地投資者提供另一穩妥的投資選擇，可藉以組成均衡的投資組合，抗禦A股市場的波動。

互惠基金業務／資產管理

2007年上半年，本行推出兩隻東亞銀行品牌的互惠基金，分別為「東亞環宇主題基金」和「東亞香港增長基金」。由於內地近期的規管措施轉變令不少資金流入本港，「東亞香港增長基金」正好為內地投資者提供參與香港股市的理想渠道。兩隻新基金推出後，市場反應令人十分鼓舞，截至6月底止，兩隻基金的資產值共達港幣5億5,000萬元以上。綜觀全期，本行投資基金業績超卓，銷售總額增長逾50%。

為協助客戶緊貼投資基金的市場和產品資訊，本行在2005年推出網上產品資料庫—網上基金中心；今年5月，提升了基金中心的服務，改良其中的分析工具和裝設更具效率的介面。

2007年上半年，本集團附屬公司—東亞資產管理有限公司（「東亞資產」）的客戶資產錄得穩定增長。期內，全權委託賬戶的資產值以至整體強積金業務均有良好增長，資產總值增加14.7%。

2007年4月19日，本行與德國Union Asset Management Holding AG簽訂合營協議，在香港成立以東亞資產為營運平台的合營資產管理公司。合營公司將名為東亞聯豐投資管理有限公司，是雙方機構在亞洲唯一的資產管理中心。新公司有利本行在區內包括內地，拓展基金管理業務。

銀行保險業務

以新造業務指數計算，本行人壽保險業務於2007年上半年的增長幅度為20%，期內推出了多項不同的保險計劃，更有效地迎合退休、醫療和人壽保障的市場需要，其中包括「靈活退休入息保障計劃」、「智康健」醫療儲蓄壽險計劃和「智安心」人壽保險計劃。

通過季度推廣優惠和交叉銷售計劃，本行一般保險業務錄得健康增長。

銀行保險拓展部積極擴展產品銷售渠道，以增加保費收入。期內經電子渠道所得的保費收入倍增，而源於電話推廣的保費收入，則佔整體人壽保險業務逾4%。

藍十字(亞太)保險有限公司

2007年首6個月，藍十字的一般保險收入增幅達26%。醫療保險、旅遊保險等核心業務的保費收入，分別上升37%和14%。藍十字由2005至2007年三度獲選「最受歡迎旅遊保險公司」，足顯其在旅遊保險市場的領導地位。

藍十字在上半年利用網上廣告和直銷推廣活動，進一步發展網上業務，包括在旅遊旺季推出旅遊保險網上申請優惠，因而令網上保費收入較去年同期增加逾150%。

藍十字亦與策略夥伴制訂一系列聯營保險計劃，以開發市場機遇。此等產品包括家庭醫療保險、裝修保險和寵物保險。

私人銀行業務

本行於2005年底重新推出私人銀行業務，提供全面的個人財富管理服務，營運20個月以來，私人銀行的客戶人數和業務規模大增。開業初期，本行著力招募傑出人才，成效理想。客源壯大和業務聲譽日隆，是最佳明證。

本行私人銀行客戶在2007年上半年續享不少投資機會。本行為客戶提供多元化的投資策略，包括適合保守投資者的本金保證，和透過投資股市而達致理想潛在回報等。總括來說，股市興旺讓客戶獲享豐厚利潤；與此同時，本行亦能把投資風險控制在客戶可接受水平。

投資銀行服務

東亞證券有限公司—電子網絡股票買賣服務

2007年上半年，東亞證券受惠於本地市場氣氛好轉和投資信心增強，業務續見增長。

東亞證券採用先進科技，致力完善和擴充買賣代理服務網絡。與去年同期相比，東亞證券在期內的電子網絡買賣服務賬戶增加19%。至2007年6月30日，已有逾66%證券客戶登記使用此項服務。

東亞證券更積極鼓勵客戶使用電子網絡買賣服務。經由電子網絡股票買賣系統完成的交易（以營業總額的百分比計算），分別佔總成交宗數和總成交金額的51%和24%。

由於市場成交額飆升，透過電子網絡買賣系統進行的交易相應大增，東亞證券正計劃於2007年第3季進一步提升網上交易系統的硬件。

2007年上半年，本行全資附屬期貨和期權買賣服務公司—東亞期貨有限公司，同樣受惠於本地市場氣氛良好和衍生產品需求的平穩增長。

電子網絡期貨買賣服務推出後，廣受客戶歡迎。比對去年同期，有關賬戶增加39%；至2007年6月30日，已有超過67%的期貨客戶登記使用此項服務。

東亞期貨推行多項不同類型的促銷計劃，鼓勵客戶利用電子買賣平台執行交易。經由電子網絡期貨買賣系統完成的交易（以營業總額的百分比計算），分別佔總成交宗數和總成交金額的54%和47%。

除此之外，東亞期貨在2007年第3季前，將會提升電子期貨買賣系統，加快落盤和執行指示的速度。

中國業務

今年上半年，本行成功將中國內地業務轉歸內地註冊之子銀行—東亞銀行（中國）有限公司（「東亞（中國）」）管轄，標誌本行中國業務邁向新里程。東亞（中國）於2007年4月2日開業，致力拓展本行在內地的業務發展，提供多元化的銀行服務，包括：存款、財富管理、衍生金融產品、人壽保險和一般保險代理、個人消費貸款、樓宇按揭貸款、匯兌服務、人民幣遠期結售匯、項目融資和工商業貸款、建築貸款、物業投資貸款、貿易融資、應收賬融資、流動資金貸款等。

本行充分利用東亞（中國）成立的契機，積極拓展內地業務。於2007年2月，在遼寧省瀋陽市成立分行；並於過去7個月內增設10間支行；而由武漢代表處升格的武漢分行，已訂於本年8月啟業。除此之外，東亞（中國）已獲中國銀行業監督管理委員會批准籌建南京分行，預計該分行亦於本年底前開業。

本行為內地網絡最龐大的外資銀行之一，現設44個網點。東亞（中國）總部設於上海，經營13間分行和24間支行。本行於上海設有1間從事外匯批發銀行業務之分行，並於內地設有5間代表處。本行同時在澳門、台北和高雄設有分行。

海外分行業務

期內，美國東亞銀行在紐約區增設2間分行，分別位於布碌倫和法拉盛，令其分行總數增至10間（紐約3間、洛杉磯4間、三藩市3間）。美國東亞銀行正籌備於未來18個月內，在紐約和加州再增開共7間分行。

本行為配合海外網絡擴展，著重加強海外業務系統和運作的自動化。2007年4月，美國東亞銀行施行新的貿易融資和財務系統，提升處理大批交易的效率。

英國業務方面，本行更新了倫敦和伯明翰分行的核心銀行系統，增添先進功能以迎合現今銀行營運環境的要求。

本行位於新加坡Robinson Road 60號的新加坡分行大廈，建築工程已經開始，預算可於2008年第4季入伙。

企業服務

東亞銀行集團成員—卓佳集團（「卓佳」）在區內的商務、企業和投資者服務市場位居前列，服務範圍涵蓋會計、公司成立、企業法規監管及公司秘書、行政人員招聘、首次公開招股及股份登記、支薪外判、基金和信託行政管理。

卓佳在上半年內錄得可觀的總收入增長，是本集團服務費及佣金收入盈利的主要來源。卓佳的投資者服務已為本港逾50%上市公司所採用，期內因在本港首次公開招股的本港和內地公司增加而受惠。區內經濟繁榮，卓佳香港辦事處和部分海外辦事處的會計、支薪、公司秘書和企業法規監管服務，強大需求與日俱增。

2007年初，卓佳馬來西亞辦事處收購兩間著名的企業服務公司，其一位於吉隆坡，另一在新山。4月，卓佳收購安永會計師事務所在巴巴多斯的企業服務業務，進一步增強其離岸企業服務的實力。

卓佳業務遍及12個城市，目前聘有1,080名專業人員，而6個月前的員工人數為1,000名。

人力資源

東亞銀行集團於2007年6月30日的員工人數如下：

香港	4,941
大中華其他地區	2,850
海外	862
合計	<u>8,653</u>

本行進一步加強內部培訓，務求建立一個更全面、有系統和切合需要的學習系統，以提高員工的專業才能和工作效能。此外，本行於期內亦支持員工康體會舉辦了形形色色的健體和康樂活動。

前景

在2007年上半年，本行秉承以往的業務增長策略，成功掌握本地貸款環境轉好和內地貸款需求穩固增長而帶來的商機。有見香港和內地經濟前景樂觀，本行預期下半年的貸款增長保持強勁，營商機會續見蓬勃。

財富管理業務，特別是私人銀行、結構產品和銀行保險，仍為本行未來的業務發展核心。本行會著力鞏固卓佳在企業服務和股份登記服務，和藍十字在保險業務的領先地位，從而促進交叉銷售。在爭取自然增長之餘，本行更會透過在香港、內地和海外收購業務和結盟，不斷開拓股本回報擴大的機會。

本行在海外市場，尤其是美國和東南亞的業務大幅增長。在內地，本行持續拓展業務領域，以把握日益擴展的市場機遇。同時，為穩保市場領導地位，本行還會維持積極進取的方針，把嶄新產品引進內地，以及著力加強內地分行網絡。

營運方面，本行仍將以改善和提升運作效率為重點，包括精簡營運系統、施行分行優化，和遷移適合的支援業務至內地。此外，本行也會進一步提升服務素質，致力持續超越客戶的期望。再者，本行會履行一貫的承諾，大量投資於資訊科技、風險管理和企業規管，以提升服務和產品。

董事及行政總裁權益

於2007年6月30日，根據《證券及期貨條例》第352條須予備存的登記冊所記錄，本行各董事及行政總裁於本行及其相聯法團的股份、相關股份及債權證中擁有的權益及淡倉如下：

I. 本行股份權益的好倉

姓名	身分及性質	股份數目	總數	佔已發行股本的百分率
李國寶	實益擁有人	30,339,985	31,617,227 ¹	2.02
	配偶的權益	1,277,242		
李福和	實益擁有人	1,235,804	31,891,182 ²	2.03
	酌情信託的成立人	30,655,378		
黃頌顯	實益擁有人	46,810	390,941 ³	0.02
	配偶的權益	344,131		
李兆基	實益擁有人	647,985	1,647,985 ⁴	0.11
	法團的權益	1,000,000		
黃子欣	配偶的權益	124	10,729,316 ⁵	0.68
	酌情信託的成立人	10,729,192		
李國星	實益擁有人	23,391	30,694,876 ⁶	1.96
	配偶的權益	16,107		
	酌情信託的受益人	30,655,378		
彭玉榮	實益擁有人	1,000,000	1,000,000	0.06
蒙民偉	實益擁有人	908,467	6,151,128 ⁷	0.39
	法團的權益	5,242,661		
羅友禮	—	—	無	無
邱繼炳	法團的權益	1,023,494	1,023,494 ⁸	0.07
郭炳江	—	—	無	無
李澤楷	—	—	無	無
陳文裘	—	—	無	無
駱錦明	—	—	無	無
李福全	實益擁有人	1,040,201	33,849,527 ⁹	2.16
	酌情信託的成立人及受益人	18,769,731		
	法團的權益	14,039,595		
李國仕	實益擁有人	11,432,260	13,764,605 ¹⁰	0.88
	子女的權益	456,545		
	酌情信託的受益人	1,875,800		

附註：

1. 李國寶為30,339,985股的實益擁有人。由於其配偶潘金翠擁有1,277,242股之權益，他亦被視為擁有該等股份。
2. 李福和為1,235,804股的實益擁有人。餘下之30,655,378股由The Fook Wo Trust持有，李福和為該信託的成立人，惟他不可以影響受託人如何行使其酌情權。披露該30,655,378股出於自願性質。李國星作為該信託其中一位酌情受益人，亦擁有該30,655,378股的權益（請參閱下列附註6）。
3. 黃頌顯為46,810股的實益擁有人。由於其配偶林美蓮擁有344,131股之權益，他亦被視為擁有該等股份。
4. 李兆基為647,985股的實益擁有人。

李兆基被視為擁有由Superfun Enterprises Limited（「Superfun」）持有之1,000,000股。Superfun由香港中華煤氣有限公司（「中華煤氣」）全資擁有。由Kingslee S.A.持有67.94%股權的恒基兆業發展有限公司持有中華煤氣38.55%股權。而Kingslee S.A.是恒基兆業地產有限公司（「恒基地產」）的全資附屬公司。

恒基兆業有限公司（「恒基兆業」）持有恒基地產57.80%股權。Hopkins (Cayman) Limited（「Hopkins」），作為一個單位信託（「該單位信託」）的受託人，擁有恒基兆業的全部已發行普通股股份。Rimmer (Cayman) Limited（「Rimmer」）及Riddick (Cayman) Limited（「Riddick」），分別為不同全權信託的受託人，持有該單位信託的單位。李兆基擁有Hopkins、Rimmer及Riddick的全部已發行股份。

5. 由於其配偶郭志蕙擁有124股之權益，黃子欣被視為擁有該等股份。而由於黃子欣為一個酌情信託The Wong Chung Man 1984 Trust的成立人，他亦被視為擁有該酌情信託所持有的10,729,192股。
6. 李國星為23,391股的實益擁有人。由於其配偶吳伊莉擁有16,107股之權益，他亦被視為擁有該等股份。餘下之30,655,378股由一個酌情信託The Fook Wo Trust持有，李國星為該信託的其中一位酌情受益人。作為該酌情信託的成立人，李福和亦已就該等30,655,378股作出披露（請參閱上列附註2）。
7. 蒙民偉為908,467股的實益擁有人。餘下的5,242,661股當中：(i) 4,502,798股由信興電器貿易有限公司持有；(ii) 668,323股由信興科技有限公司持有；及(iii) 71,540股由信興廣告有限公司持有。蒙民偉為該等法團的主席。該等法團慣於按照蒙民偉的指令或指示行事。
8. 由於邱繼炳擁有Bonham Industries Limited 99.9%已發行股份，他被視為擁有Bonham Industries Limited持有之1,023,494股。
9. 李福全為1,040,201股的實益擁有人。而18,769,731股由New Jerico Limited以The Jerico Unit Trust的受託人身份持有，李福全是New Jerico Limited的唯一董事。The New Elico Trust持有The Jerico Unit Trust的全部單位，而李福全為The New Elico Trust的成立人及一位酌情受益人。他亦被視為擁有由九龍維記牛奶有限公司持有的14,039,595股股份，李福全為該公司的主席兼行政總裁。
10. 李國仕為11,432,260股的實益擁有人。他亦被視為擁有由其18歲以下子女持有的456,545股。餘下的1,875,800股當中：(i) 1,720,800股由一個酌情信託持有，而李國仕、其配偶及其18歲以下子女皆為該酌情信託的受益人；及(ii) 155,000股由一個酌情信託持有，而李國仕的18歲以下子女為該酌情信託的受益人。

II. 本行相關股份（就股本衍生工具而言）的好倉

根據本行的認可僱員認股計劃，李國寶及彭玉榮獲授予認股權，以認購本行普通股股份。該等認股權屬於非上市以實物交收的期權。有關此等認股權在截至2007年6月30日止期間的資料，見於下列「認股權資料」項下。

除上述披露外，概無其他本行或其任何相聯法團的股份、相關股份或債權證的權益或淡倉載於該登記冊內。

認股權資料

根據《香港聯合交易所證券上市規則》（「上市規則」）所披露有關認股權的資料如下：

(1) 截至2007年6月30日止6個月內認股權的變動：

姓名	授予日期 ^a	認股權數目				於30/06/2007 尚未行使
		於1/1/2007日 尚未行使	授出	行使	失效	
李國寶	18/4/2002	850,000	—	850,000 ^c	—	無
	02/5/2003	1,000,000	—	—	—	1,000,000
	22/4/2004	1,000,000	—	—	—	1,000,000
	03/5/2005	1,000,000	—	—	—	1,000,000
	03/5/2006	1,000,000	—	—	—	1,000,000
	10/5/2007	—	1,000,000 ^b	—	—	1,000,000
彭玉榮	18/4/2002	400,000	—	400,000 ^c	—	無
	02/5/2003	500,000	—	—	—	500,000
	22/4/2004	500,000	—	—	—	500,000
	03/5/2005	500,000	—	—	—	500,000
	03/5/2006	500,000	—	—	—	500,000
	10/5/2007	—	500,000 ^b	—	—	500,000
其他僱員的總數 ¹	18/4/2002	205,000	—	205,000 ^c	—	無
	02/5/2003	895,000	—	605,000 ^c	—	290,000
	22/4/2004	3,750,000	—	1,020,000 ^c	—	2,730,000
	03/5/2005	8,310,000	—	2,255,000 ^c	—	6,055,000
	03/5/2006	1,250,000	—	—	—	1,250,000
	10/5/2007	—	1,250,000 ^b	—	—	1,250,000
其他參與人 ²	18/4/2002	400,000	—	400,000 ^c	—	無
	02/5/2003	500,000	—	—	—	500,000
	22/4/2004	500,000	—	—	—	500,000
	03/5/2005	500,000	—	—	—	500,000
	03/5/2006	500,000	—	—	—	500,000

¹ 按香港《僱傭條例》所指的「連續合約」工作的僱員。

² 其他參與人指前執行董事，其於2007年5月1日退休及辭任本行董事一職。在其退休及辭任前已獲授予該等認股權，而該等認股權在2007年6月30日仍可行使。

附註：

a 認股權詳情：

授予日期	有效期	行使期	每股行使價 港幣（元）
18/4/2002	18/4/2002—17/4/2003	18/4/2003—18/4/2007	15.80
02/5/2003	02/5/2003—01/5/2004	02/5/2004—02/5/2008	14.90
22/4/2004	22/4/2004—21/4/2005	22/4/2005—22/4/2009	23.23
03/5/2005	03/5/2005—02/5/2006	03/5/2006—03/5/2010	22.95
03/5/2006	03/5/2006—02/5/2007	03/5/2007—03/5/2011	33.05
10/5/2007	10/5/2007—09/5/2008	10/5/2008—10/5/2012	47.13

b (i) 本行股份在緊接2007年5月10日授出認股權當日之前的收市價為港幣47.55元。

(ii) 在截至2007年6月30日止6個月內的認股權的公平價值及假設：

獲得服務以換取認股權的公平價值按授予認股權的公平價值計量。授予認股權之估計公平價值按三項式期權定價模式。認股權的合約年期須輸入該模式。

於計量日的公平價值	HK\$11.13
股價	HK\$47.00
行使價	HK\$47.13
預計波幅(以三項式期權定價模式內採用的加權平均波幅)	30.92%
認股權年期	5年
估計股息	4.82%
無風險利率(根據外匯基金票據)	4.10%

預計波幅是根據過往之波幅(以認股權的加權剩餘年期計算),再調整因公眾所知的資訊影響未來波幅的估計變動。估計股息按過往的股息。主觀輸入假設的變動可能重大影響公平價值的估計。

認股權的授予須符合服務條件。該條件並未納入計算於授予日獲得服務的公平價值。並無市場條件與授予認股權有關。

c 在截至2007年6月30日止6個月內本行股份在緊接有關認股權行使日期之前的半年加權平均收市價:

授予日期	行使認股權數目	每股行使價 港幣(元)	半年加權平均收市價 港幣(元)
18/4/2002	1,855,000	15.80	44.99
02/5/2003	605,000	14.90	45.61
22/4/2004	1,020,000	23.23	45.72
03/5/2005	2,255,000	22.95	45.83

(2) 截至2007年6月30日止6個月內並無認股權被註銷。

(3) 有關認股權的會計政策:

股權行使價與相關股份於授予日的公平價值相同。當認股權被行使時,所得款項存入股東權益。認股權的公平價值於損益賬內確認為支出,而在股東權益內的資本儲備作相應的增加。公平價值乃採用三項式期權定價模式,按認股權授予日計算,並顧及授予認股權的條款。當僱員須符合歸屬期條件才可無條件享有該等認股權,預計公平價值總額在歸屬期內攤分入賬,並已考慮認股權歸屬的或然率。

估計可歸屬認股權的數目須在歸屬期內作出檢討。除非原本支出符合資產確認之要求,任何已在往年確認的累積公平價值之調整須在檢討期內的損益賬支銷或回撥,並在資本儲備作相應調整。在歸屬日,除非因未能符合歸屬條件引致權利喪失純粹與本行股份的市價有關,確認為支出之金額按歸屬認股權的實際數目作調整(並在資本儲備作相應調整)。

確認在資本儲備內的金額會被保留,直至當認股權被行使時(轉入股份溢價),或當認股權之有效期屆滿時(轉入留存溢利)。

除上述所披露外,於2007年6月30日,本行的董事或行政總裁或他們的配偶或18歲以下子女概無獲授或行使任何權利以認購本行或其任何相聯公司的股本或債務證券。

大股東及其他人士的權益

於2007年6月30日，根據《證券及期貨條例》第336條須予備存的登記冊所記錄，大股東及其他人士擁有本行的股份及相關股份的權益及淡倉如下：

姓名	身分及性質	股份數目	佔已發行股本的百分率
Silchester International Investors Limited	投資經理	92,445,800 ¹ (L)	5.89
Deutsche Bank Aktiengesellschaft	實益擁有人、 投資經理及 對股份持有保證權益的人	142,126,917 ² (L) 83,130,826 ² (S)	9.06 5.30

¹ Silchester International Investors Limited非正式通知本行，其於2007年6月30日持有本行83,291,600股股份（佔本行已發行股本約5.31%）。而減持該等股份無須根據《證券及期貨條例》第XV部作出披露。

² 在此等權益當中，好倉129,031,405股及淡倉81,992,438股屬於非上市以現金交收的衍生權益。於2007年7月4日，本行收到Deutsche Bank Aktiengesellschaft的通知，其於2007年6月28日持有本行股份的好倉142,253,462股（其中129,031,405股屬於非上市以現金交收的衍生權益）及淡倉20,422,253股（其中19,419,265股屬於非上市以現金交收的衍生權益），佔本行已發行股本分別約9.07%及1.30%。該通知已於2007年7月4日記錄於登記冊內。

(L)=好倉

(S)=淡倉

除上述披露外，概無其他本行股份或相關股份的權益或淡倉載於該登記冊內。

買賣本行上市證券

截至2007年6月30日止6個月內，本行或其任何附屬公司並無購入、出售或贖回本行的上市證券。

遵守企業管治常規守則

作為本港最大的獨立本地銀行，本行致力維持最高的企業管治標準。董事會認為此承諾對於平衡股東、客戶及員工的利益，以及保持問責及透明度，至為重要。

除以下所述偏離守則條文A.2.1的行為外，本行在截至2007年6月30日止6個月的會計期間內，已遵守載於《上市規則》附錄14「企業管治常規守則」（「守則」）中的全部守則條文。

守則條文A.2.1規定主席與行政總裁的角色應有區分，並不應由一人同時兼任。

李國寶爵士為本行的主席兼行政總裁。董事會認為此架構不會影響董事會與管理層兩者之間的權力和職權的平衡。本行董事會由極具經驗和資歷的成員組成。董事會定期每兩個月開會，以商討影響本行運作的事項。透過董事會的運作，足以確保權力和職權得到平衡。董事會的組合具有強大的獨立元素，在16位董事會成員當中，7位是獨立非執行董事。董事會相信現時的架構有助於建立穩健而一致的領導權，使本行能夠迅速及有效地作出及實施各項決定。董事會相信委任李爵士出任主席兼行政總裁之職，會有利於本行的業務發展及管理。

遵守標準守則

本行已自行訂立一套與《上市規則》附錄10「上市發行人董事進行證券交易的標準守則」（「標準守則」）所訂標準同樣嚴格的董事及行政總裁證券交易政策，即內幕交易政策—董事及行政總裁（「本行政策」）。

本行亦已訂立一份內幕交易政策—集團人士以供本行僱員，或本行附屬公司的董事或僱員，遵照規定買賣本行證券。

經向所有董事作出特定的查詢後，在截至2007年6月30日止6個月的期間內，本行董事已遵守標準守則及本行政策中所要求的標準。

承董事會命

主席兼行政總裁

李國寶 謹啟

香港，2007年8月2日

在本報告日期，本行的執行董事為：李國寶爵士（主席兼行政總裁）及彭玉榮先生（副行政總裁）；非執行董事則為：李福和博士、李國星先生、蒙民偉博士、丹斯里邱繼炳博士、李澤楷先生、李福全先生及李國仕先生；而獨立非執行董事則為：黃頌顯先生、李兆基博士、黃子欣博士、羅友禮先生、郭炳江先生、陳文裘先生，以及駱錦明先生。